




# מדריך שירות Dell Latitude 2120

[עבודה בתור המחשב](#)  
[הסרה והתקנה מחדש של חלקים](#)  
[הגדרת מערכת](#)  
[אבחון](#)

## הערות, התראות ואזהרות

-  **הערה:** "הערה" מציינת מידע חשוב המסייע לך להשתמש במחשב ביתר יעילות.
-  **התראה:** "התראה" מציינת נזק אפשרי לחומרה או אובדן נתונים, במקרה של אי ציות להוראות.
-  **אזהרה:** "אזהרה" מציינת אפשרות של נזק לרכוש, פגיעה גופנית או מוות.

אם רכשת מחשב Dell n Series, כל התייחסות במסמך זה למערכת ההפעלה Microsoft Windows אינה רלוונטית.

המידע במסמך זה עשוי להשתנות ללא הודעה.  
© Dell Inc. 2010 כל הזכויות שמורות.

חל איסור מוחלט על העתקה מכל סוג של חומר זה ללא הרשאה בכתב מ-Dell Inc.

סימנים מסחריים המופיעים בקטסט זה: Dell™, הלוגו של Dell™-Latitude™, Dell Inc. הם סימנים מסחריים של Dell Inc., Intel™, Core™, SpeedStep™ הם סימנים מסחריים או סימנים מסחריים ראויים של Intel Corporation, Microsoft®, Windows®, Windows Vista®, ולחן התחיל של Windows Vista הם סימנים מסחריים או סימנים מסחריים ראויים של Microsoft Corporation בארצות הברית (או בארצות אחרות). Bluetooth® הוא סימן מסחרי ראוי של Bluetooth SIG, Inc.

סימנים מסחריים ושמות מסחריים אחרים המוזכרים במסמך זה מתייחסים לגורמים הסוּעָנִים לבעלות על הסימנים ועל השמות, או על המוצרים של גורמים אלה. חברת Dell Inc. מוותרת על כל עניין קנייני בסימנים מסחריים ובשמות מסחריים למעט אלה שבבעלותה שלה.

## סוללה

מדריך שירות Dell Latitude 2120

⚠ אזהרה: לפני טיפול בחלק הפנימי של המחשב, קרא את המידע בנושא בטיחות המצורף למחשב. לעיון במידע על נהלים מומלצים נוספים בנושא בטיחות, בקר בדף הבית בנושא עמידה בדרישות התקינה בכתובת [www.dell.com/regulatory\\_compliance](http://www.dell.com/regulatory_compliance).

### הסרת הסוללה



✎ הערה: ייתכן שתצטרך להתקין את Adobe Flash Player מאתר [Adobe.com](http://Adobe.com) כדי להציג את האיוורם שלהלן.

1. בצע את הפעולות המפורטות בסעיף [לפני עבודה בתור המחשב](#).
2. החלק את תפס שחרור הסוללה למצב פתוח.



3. החלק את הסוללה והוצא אותה מהמחשב.



## החזרת הסוללה למקומה

בצע את הפעולות שלעיל בסדר הפוך כדי להחזיר את הסוללה למקומה.

[חזרה לדף התוכן](#)

## מקלדת

מדריך שירות Dell Latitude 2120

⚠ אזהרה: לפני טיפול בחלק הפנימי של המחשב, קרא את המידע בנושא בטיחות המצורף למחשב. לעיון במידע על נהלים מומלצים נוספים בנושא בטיחות, בקר בדף הבית בנושא עמידה בדרישות התקינה בכתובת [www.dell.com/regulatory\\_compliance](http://www.dell.com/regulatory_compliance).

## הסרת המקלדת



🔗 הערה: ייתכן שתצטרך להתקין את Adobe Flash Player מאתר [Adobe.com](http://Adobe.com) כדי להציג את האיוורם שלהלן.

1. בצע את הפעולות המפורטות בסעיף [לפני עבודה בתור המחשב](#).
2. הסר את [הסוללה](#).
3. הסר את הברגים שמאבטחים את המקלדת.



4. פתח את הצג ודחוף מברג שטוח דרך שקע הבורג שממנו הסרת את בורג המקלדת.

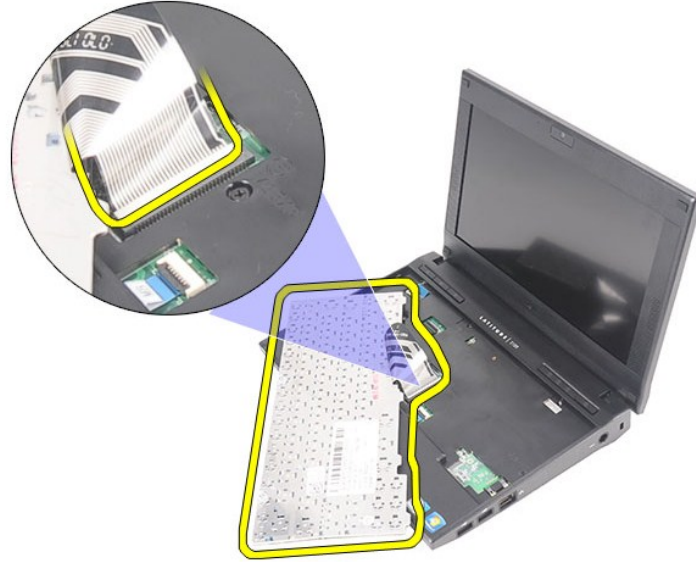




5. החל מהפינה השמאלית העליונה של המקלדת, הרום את המקלדת ולאחר מכן הפוך את המקלדת.



6. נתק את כבל הנתונים של המקלדת והסר את המקלדת מהמחשב.



## החזרת המקלדת למקומה

בצע את הפעולות שלעיל בסדר הפוך כדי להחזיר את המקלדת למקומה.

[חזרה לדף התוכן](#)

## לוח גישה

מדריך שירות Dell Latitude 2120

⚠ אזהרה: לפני טיפול בחלק הפנימי של המחשב, קרא את המידע בנושא בטיחות המצורף למחשב. לעיון במידע על נהלים מומלצים נוספים בנושא בטיחות, בקר בדף הבית בנושא עמידה בדרישות התקינה בכתובת [www.dell.com/regulatory\\_compliance](http://www.dell.com/regulatory_compliance).

### הסרת לוח הגישה



✍ הערה: ייתכן שתצטרך להתקין את Adobe Flash Player מאתר **Adobe.com** כדי להציג את האיוורם שלהלן.

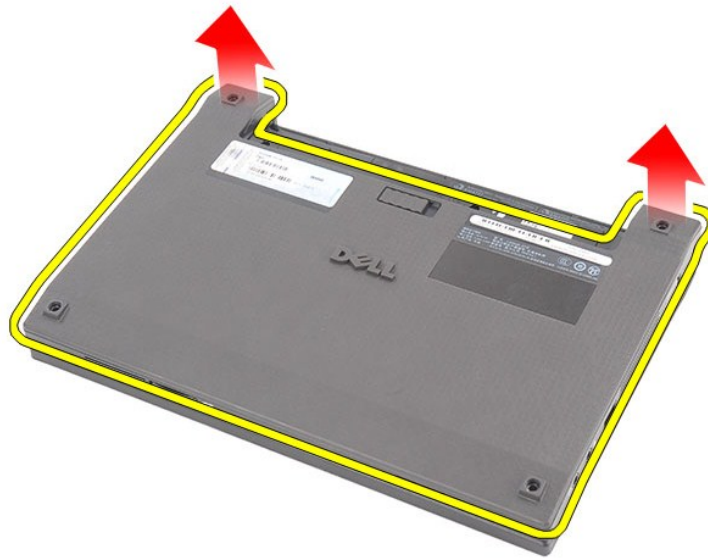
1. בצע את הפעולות המפורטות בסעיף [לפני העבודה בתוך המחשב](#).
2. הסר את [הסוללה](#).
3. הסר את [המקלדת](#).
4. הסר את הברגים של לוח הגישה שמתחת למקלדת.



5. הסר את הברגים של לוח הגישה שבתחתית המחשב.



6. החל מאזור הצירים, הרם את לוח הגישה והסר אותו מהמחשב.



### החזרת לוח הגישה למקומו

בצע את הפעולות שלעיל בסדר הפוך כדי להחזיר את לוח הגישה למקומו.

[חזרה לדף התוכן](#)

## מודולי זיכרון

מדריך שירות Dell Latitude 2120

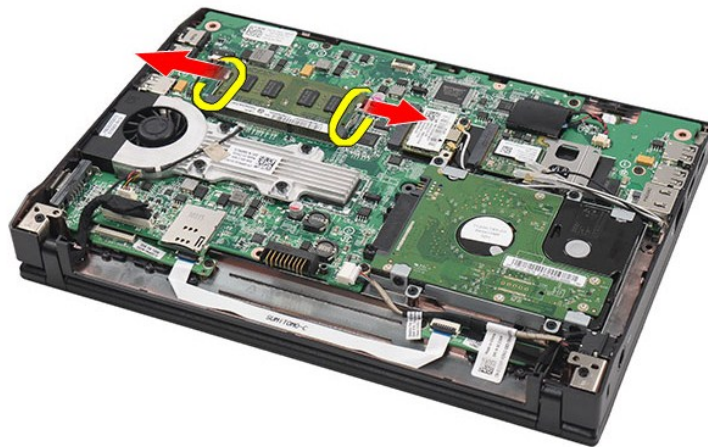
⚠ אזהרה: לפני טיפול בחלק הפנימי של המחשב, קרא את המידע בנושא בטיחות המצורף למחשב. לעיון במידע על נהלים מומלצים נוספים בנושא בטיחות, בקר בדף הבית בנושא עמידה בדרישות התקינה בכתובת [www.dell.com/regulatory\\_compliance](http://www.dell.com/regulatory_compliance).

### הסרת מודולי הזיכרון

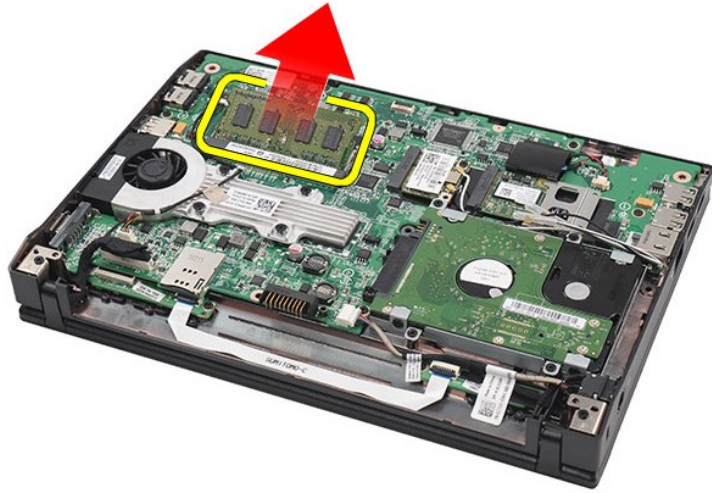


📌 הערה: ייתכן שתצטרך להתקין את Adobe Flash Player מאתר [Adobe.com](http://Adobe.com) כדי להציג את האיורים שלהלן.

1. בצע את הפעולות המפורטות בסעיף [לפני העבודה בתוך המחשב](#).
2. הסר את [הסוללה](#).
3. הסר את [המקלדת](#).
4. הסר את [לוח הבישה](#).
5. שחרר את התפסים ממודול הזיכרון.



6. הסר את מודול הזיכרון מהמחשב.



## החזרת מודולי הזיכרון למקומם

כדי להחזיר את מודולי הזיכרון למקומם, הכנס את מודול הזיכרון לחרוץ הזיכרון בזווית ולאחר מכן לחץ כלפי מטה על מודול הזיכרון כדי להכניס את מודול הזיכרון למקומו בנקישה.

[חזרה לדף התוכן](#)

## סוללת מטבע

מדריך שירות Dell Latitude 2120

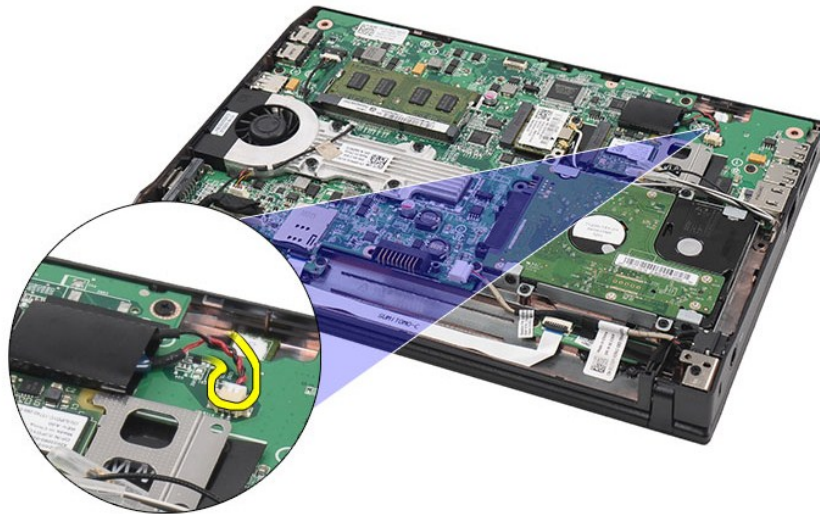
⚠ אזהרה: לפני טיפול בחלק הפנימי של המחשב, קרא את המידע בנושא בטיחות המצורף למחשב. לעיון במידע על נהלים מומלצים נוספים בנושא בטיחות, בקר בדף הבית בנושא עמידה בדרישות התקינה בכתובת [www.dell.com/regulatory\\_compliance](http://www.dell.com/regulatory_compliance).

### הסרת סוללת המטבע

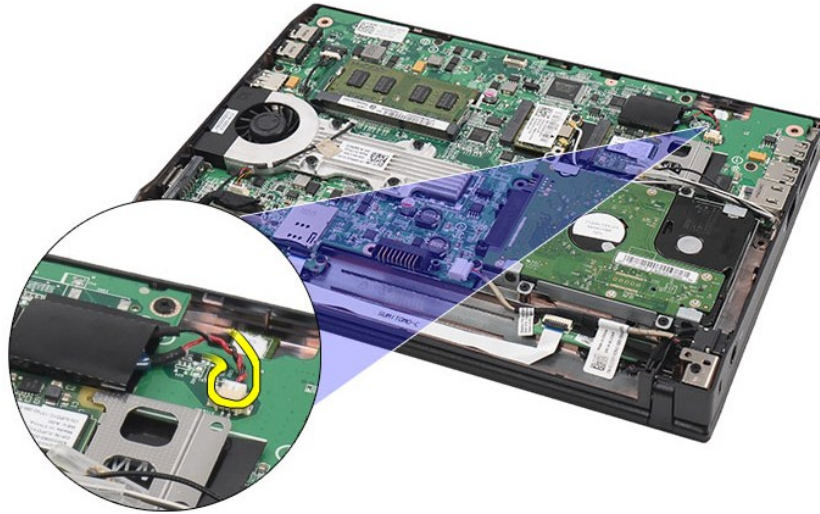


✎ הערה: ייתכן שתצטרך להתקין את Adobe Flash Player מאתר [Adobe.com](http://Adobe.com) כדי להציג את האירוס שלהלן.

1. בצע את הפעולות המפורטות בסעיף [לפני עבודה בתוך המחשב](#).
2. הסר את [הסוללה](#).
3. הסר את [המקלדת](#).
4. הסר את [לוח הישע](#).
5. נתק את כבל סוללת המטבע מלוח המערכת.







## החזרת סוללת המטבע למקומה

בצע את הפעולות שלעיל בסדר הפוך כדי להחזיר את סוללת המטבע למקומה.

[חזרה לדף התוכן](#)



## כרטיס WLAN

מדריך שירות Dell Latitude 2120

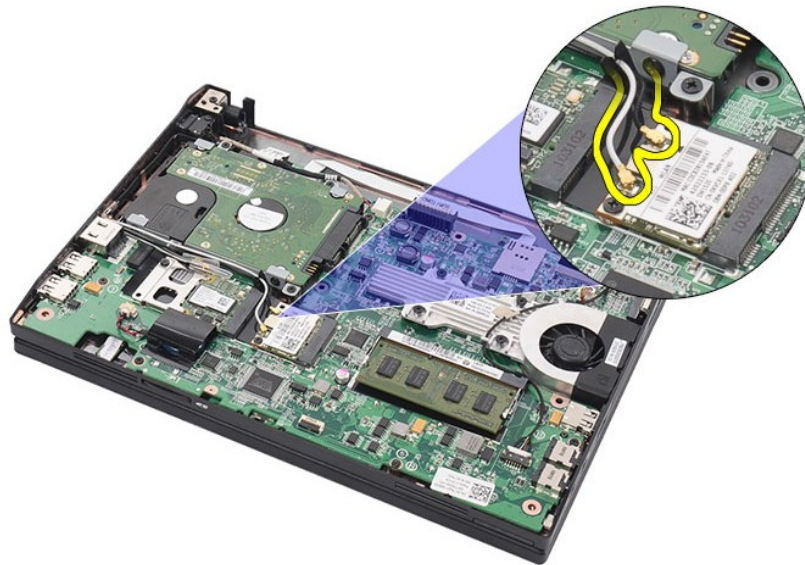
⚠ אזהרה: לפני טיפול בחלק הפנימי של המחשב, קרא את המידע בנושא בטיחות המצורף למחשב. לעיון במידע על נהלים מומלצים נוספים בנושא בטיחות, בקר בדף הבית בנושא עמידה בדרישות התקינה בכתובת [www.dell.com/regulatory\\_compliance](http://www.dell.com/regulatory_compliance).

### הסרת כרטיס ה-WLAN

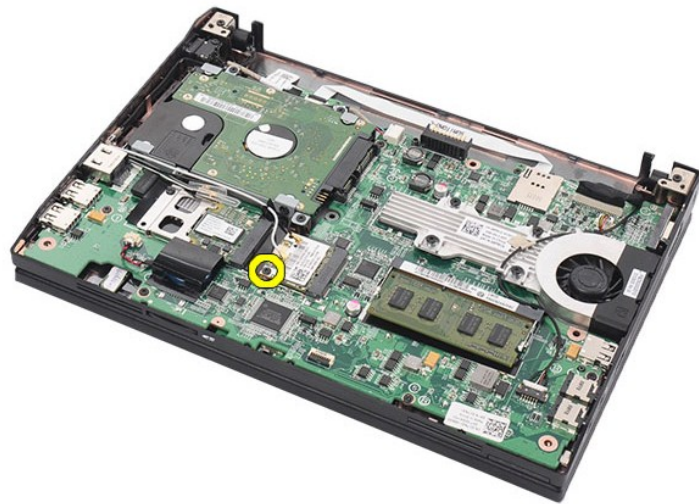


📌 הערה: ייתכן שתצטרך להתקין את Adobe Flash Player מאתר **Adobe.com** כדי להציג את האיורים שלהלן.

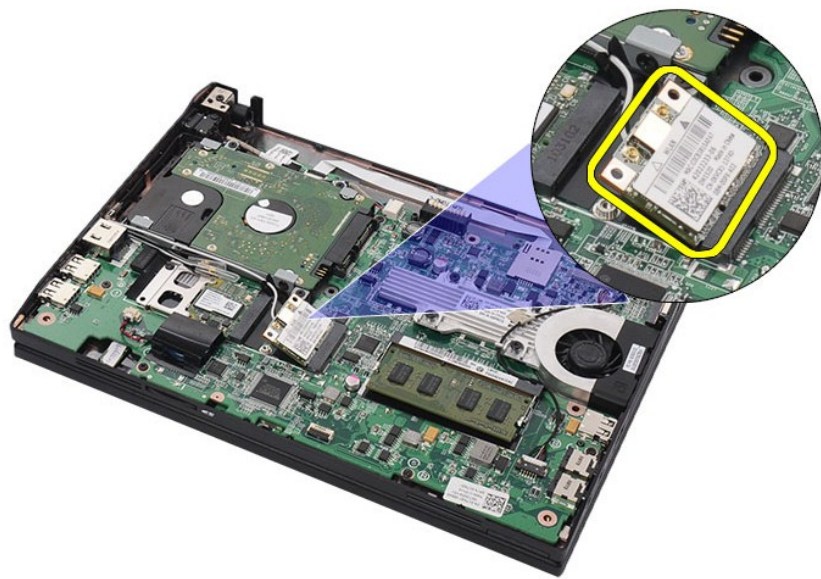
1. בצע את הפעולות המפורטות בסעיף [לפני עבודה בתור המחשב](#).
2. הסר את [הסוללה](#).
3. הסר את [הממלדת](#).
4. הסר את [לוח הבישה](#).
5. נתק את כבלי האנטנה של כרטיס ה-WLAN מהכרטיס.



6. הסר את הבורג שמאבטח את כרטיס ה-WLAN אל לוח המערכת.



7. הסר את כרטיס ה-WLAN מהמחשב.



## החזרת כרטיס ה-WLAN למקומו

בצע את הפעולות שלעיל בסדר הפוך כדי להחזיר את כרטיס ה-WLAN למקומו.

[חזרה לדף התוכן](#)

## כרטיס WWAN

מדריך שירות Dell Latitude 2120

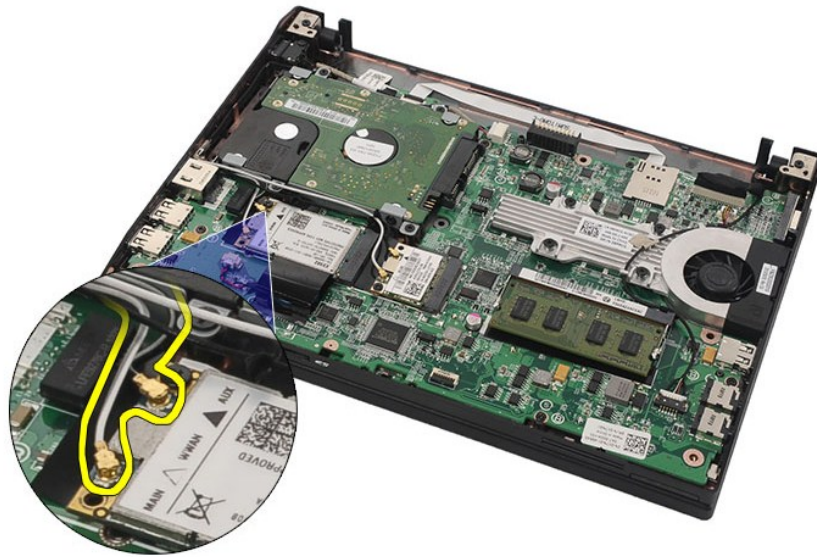
⚠ אזהרה: לפני טיפול בחלק הפנימי של המחשב, קרא את המידע בנושא בטיחות המצורף למחשב. לעיון במידע על נהלים מומלצים נוספים בנושא בטיחות, בקר בדף הבית בנושא עמידה בדרישות התקינה בכתובת [www.dell.com/regulatory\\_compliance](http://www.dell.com/regulatory_compliance).

### הסרת כרטיס ה-WWAN



📌 הערה: ייתכן שתצטרך להתקין את Adobe Flash Player מאתר [Adobe.com](http://Adobe.com) כדי להציג את האיורים שלהלן.

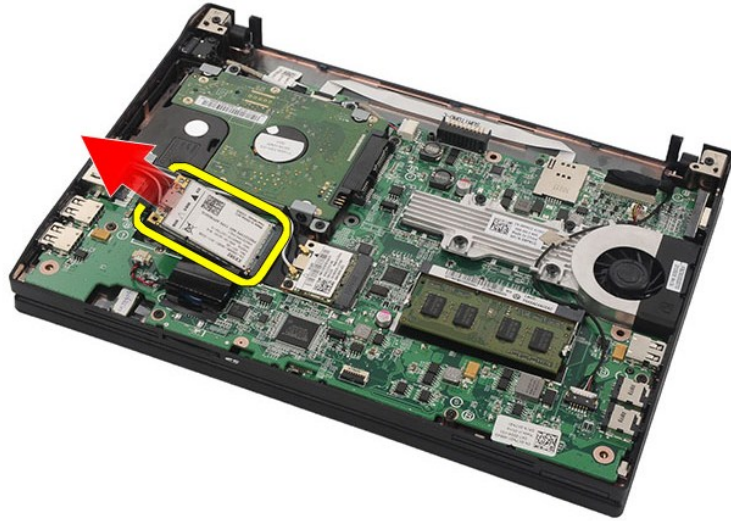
1. בצע את הפעולות המפורטות בסעיף [לפני עבודה בתור המחשב](#).
2. הסר את [הסוללה](#).
3. הסר את [הממלדת](#).
4. הסר את [לוח הגישה](#).
5. נתק את כבלי האנטנה של כרטיס ה-WWAN מהכרטיס.



6. הסר את הבורג שמאבטח את כרטיס ה-WWAN אל לוח המערכת.



7. הסר את כרטיס ה-WWAN מהמחשב.



## החזרת כרטיס ה-WWAN למקומו

בצע את הפעולות שלעיל בסדר הפוך כדי להחזיר את כרטיס ה-WWAN למקומו.

[חזרה לדף התוכן](#)



## כונן קשיח/תושבות הכונן הקשיח

Dell Latitude 2120 שירות

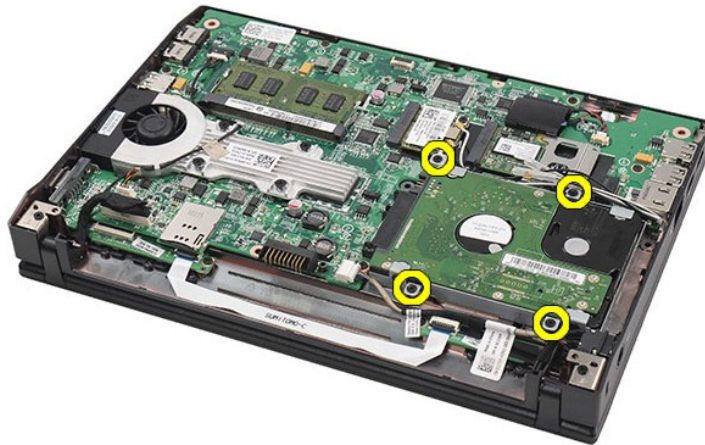
⚠ אזהרה: לפני טיפול בחלק הפנימי של המחשב, קרא את המידע בנושא בטיחות המצורף למחשב. לעיון במידע על נהלים מומלצים נוספים בנושא בטיחות, בקר בדף הבית בנושא עמידה בדרישות התקינה בכתובת [www.dell.com/regulatory\\_compliance](http://www.dell.com/regulatory_compliance).

### הסרת הכונן הקשיח/תושבות הכונן הקשיח

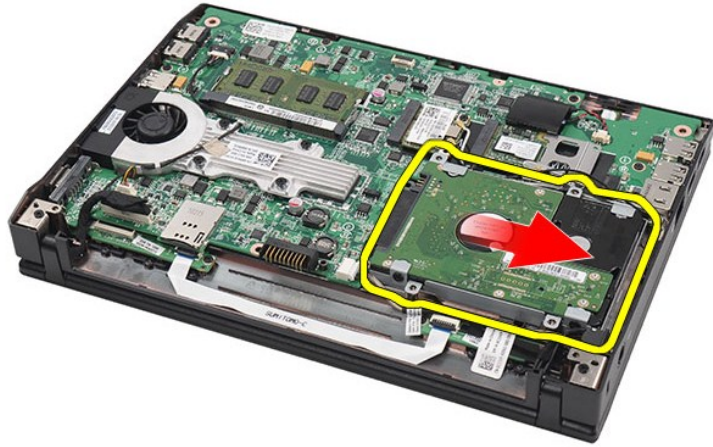


✍ הערה: ייתכן שתצטרך להתקין את Adobe Flash Player מאתר [Adobe.com](http://Adobe.com) כדי להציג את האיורים שלהלן.

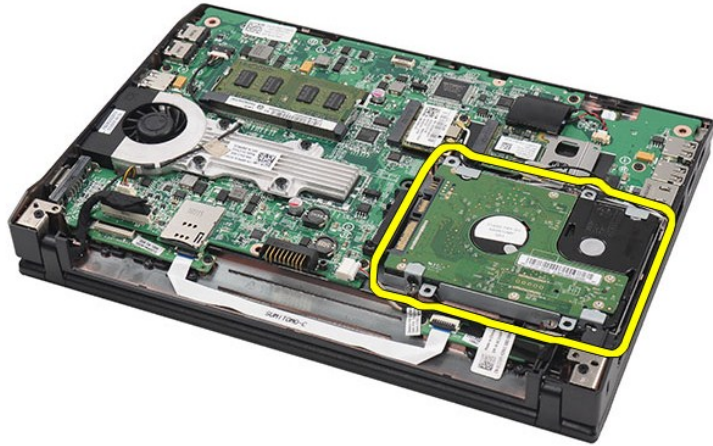
1. בצע את הפעולות המפורטות בסעיף [לפני עבודה בתור המחשב](#).
2. הסר את [הסוללה](#).
3. הסר את [המקלדת](#).
4. הסר את [לוח הגישה](#).
5. הסר את הברגים המאבטחים את הכונן הקשיח אל לוח המערכת.



6. החלק את הכונן הקשיח לכיוון צד המחשב כדי לנתקו מלוח המערכת.



7. הרם את הכונן הקשיח כדי להסיר אותו מהמחשב.



8. הסר את הברגים של תושבת הכונן הקשיח משני הצדדים של הכונן הקשיח.



9. הסר את תושבת הכונן הקשיח מהכונן הקשיח.



### החזרת הכונן הקשיח/תושבות הכונן הקשיח למקומם

בצע את הפעולות שלעיל בסדר הפוך כדי להחזיר את הכונן הקשיח/תושבות הכונן הקשיח למקומם.

[חזרה לדף התוכן](#)

## גוף קירור

מדריך שירות Dell Latitude 2120

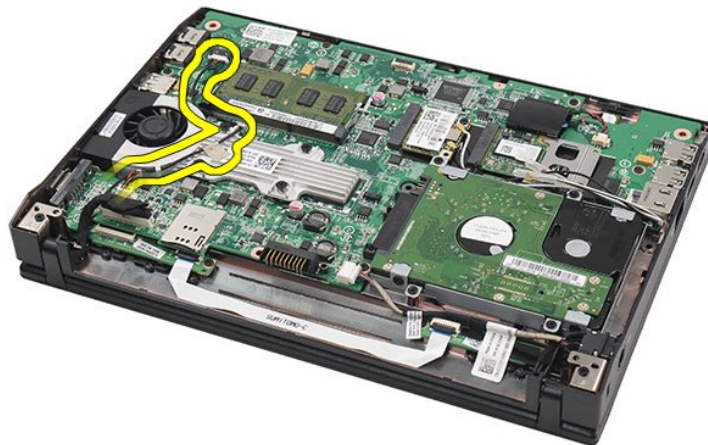
⚠ אזהרה: לפני טיפול בחלק הפנימי של המחשב, קרא את המידע בנושא בטיחות המצורף למחשב. לעיון במידע על נהלים מומלצים נוספים בנושא בטיחות, בקר בדף הבית בנושא עמידה בדרישות התקינה בכתובת [www.dell.com/regulatory\\_compliance](http://www.dell.com/regulatory_compliance).

### הסרת גוף הקירור



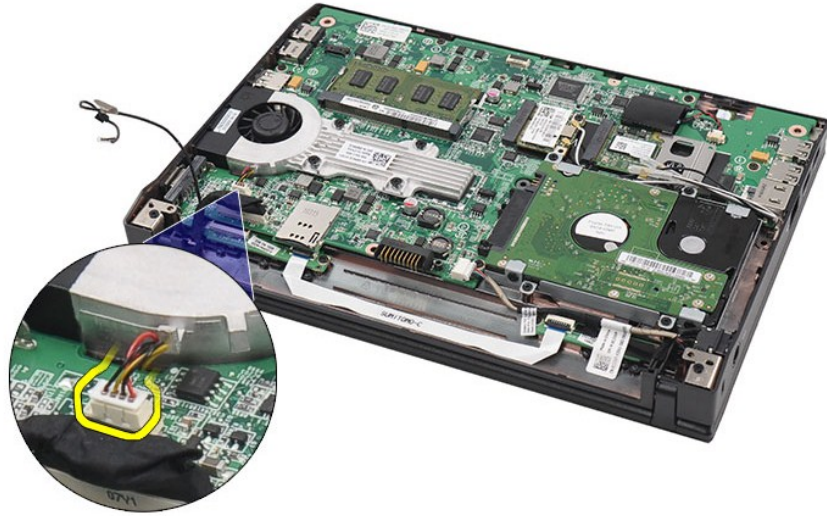
🔗 הערה: ייתכן שתצטרך להתקין Adobe Flash Player מאתר [Adobe.com](http://Adobe.com) על מנת להציג את האירוים הבאים.

1. בצע את הפעולות המפורטות בסעיף [לפני עבודה בתור המחשב](#).
2. הסר את [הסוללה](#).
3. הסר את [המקלדת](#).
4. הסר את [לוח הגישה](#).
5. נתק את כבל הרמקול מלוח המערכת והסר אותו ממסלול הניתוב שלו.

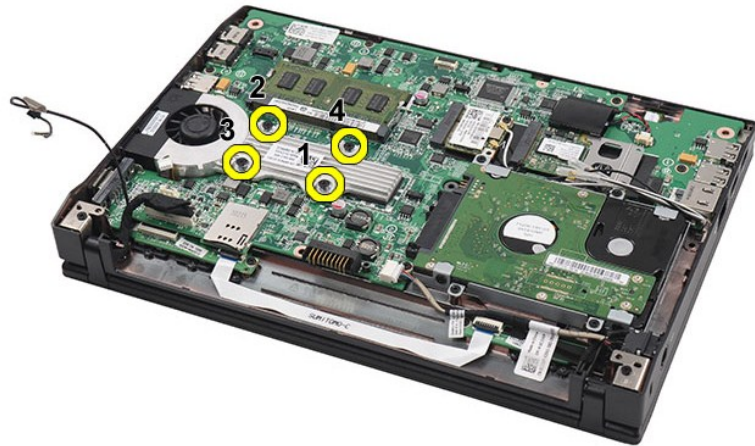


6. נתק את כבל החשמל של המאוורר מלוח המערכת.

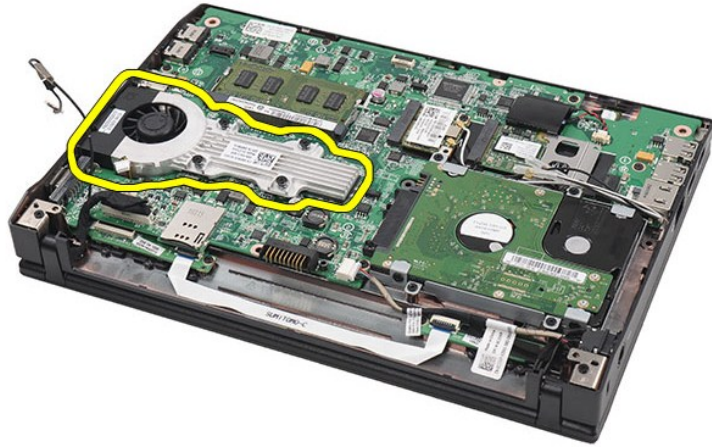




7. שחרר את בורגי הקיבוע שבגוף הקירור.



8. הרם את גוף הקירור כדי להסיר אותו מהמחשב.



## החזרת גוף הקירור למקומו

בצע את הפעולות שלעיל בסדר הפוך כדי להחזיר את גוף הקירור למקומו.

[חזרה לדף התוכן](#)

## כבל חשמל DC

מדריך שירות Dell Latitude 2120

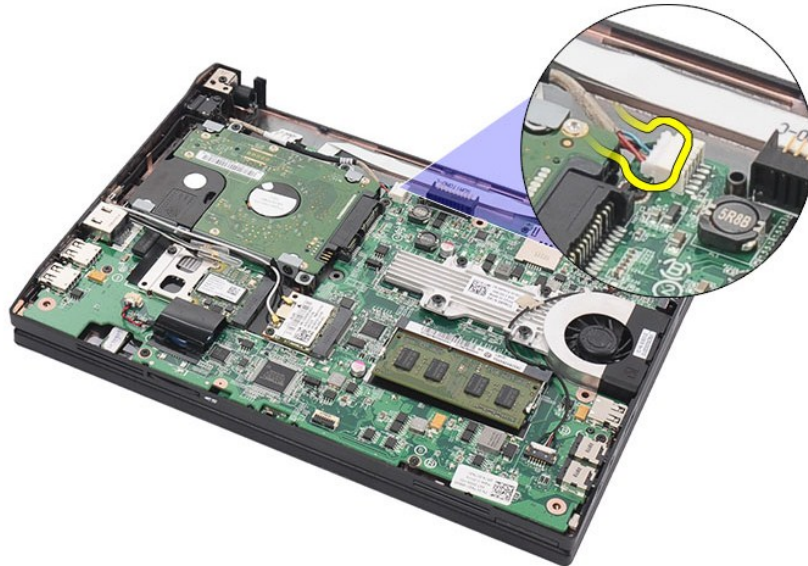
⚠ אזהרה: לפני טיפול בחלק הפנימי של המחשב, קרא את המידע בנושא בטיחות המצורף למחשב. לעיון במידע על נהלים מומלצים נוספים בנושא בטיחות, בקר בדף הבית בנושא עמידה בדרישות התקינה בכתובת [www.dell.com/regulatory\\_compliance](http://www.dell.com/regulatory_compliance).

### הסרת כבל החשמל DC



✍ הערה: ייתכן שתצטרך להתקין את Adobe Flash Player מאתר [Adobe.com](http://Adobe.com) כדי להציג את האירוסים שלהלן.

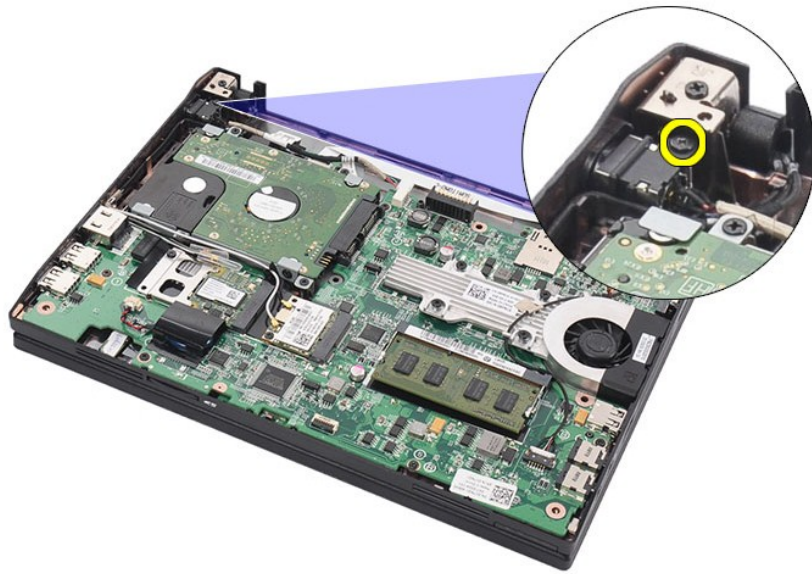
1. בצע את הפעולות המפורטות בסעיף [לפני עבודה בתוך המחשב](#).
2. הסר את [הסוללה](#).
3. הסר את [המקלדת](#).
4. הסר את [לוח הנישה](#).
5. נתק את כבל חשמל DC מלוח המערכת.



6. הסר את הבורג שמאבטח את כבל חשמל DC אל לוח המערכת.



7. הרם את כבל חשמל DC כדי להוציא אותו מהמחשב.



### החזרת כבל חשמל DC למקומו

בצע את הפעולות שלעיל בסדר הפוך כדי להחזיר את כבל חשמל DC למקומו.

[חזרה לדף התוכן](#)



## מכלול צג

מדריך שירות Dell Latitude 2120

⚠ אזהרה: לפני טיפול בחלק הפנימי של המחשב, קרא את המידע בנושא בטיחות המצורף למחשב. לעיון במידע על נהלים מומלצים נוספים בנושא בטיחות, בקר בדף הבית בנושא עמידה בדרישות התקינה בכתובת [www.dell.com/regulatory\\_compliance](http://www.dell.com/regulatory_compliance).

## הסרת מכלול הצג



🔗 הערה: ייתכן שתצטרך להתקין את Adobe Flash Player מאתר [Adobe.com](http://Adobe.com) כדי להציג את האיוורם שלהלן.

1. בצע את הפעולות המפורטות בסעיף [לפני עבודה בתוך המחשב](#).
2. הסר את [הסוללה](#).
3. הסר את [המקלדת](#).
4. הסר את [לוח הנישה](#).
5. נתק את כבל הרמקול מלוח המערכת והסר אותו ממסלול הניתוב שלו.



6. נתק את כבלי האנטנה מכרטיס ה-WLAN ולאחר מכן הסר את הכבלים ממסלול הניתוב שלהם.



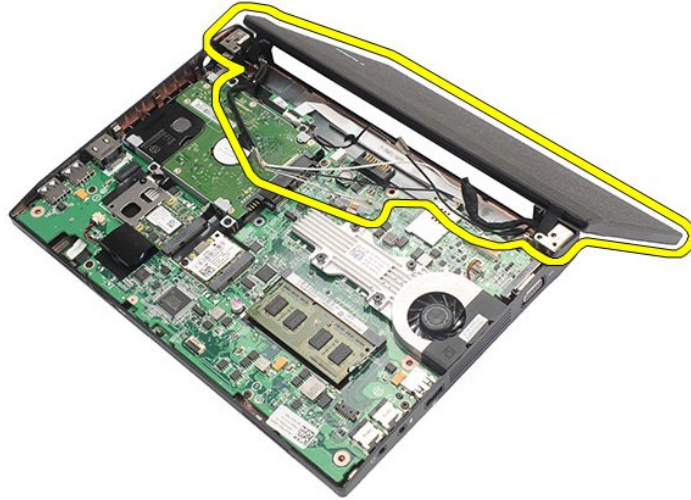
7. נתק את כבל הנתונים של הצג מלוח המערכת.



8. הסר את הברגים שמאבטחים את מכלול הצג.



9. החלק את מכלול הצג לכיוון בסיס המחשב כדי להסיר את מכלול הצג.



## החזרת מכלול הצג למקומו

בצע את הפעולות שלעיל בסדר הפוך כדי להחזיר את מכלול הצג למקומו.

[חזרה לדף התוכן](#)

## מסגרת הצג

מדריך שירות Dell Latitude 2120

⚠ אזהרה: לפני טיפול בחלק הפנימי של המחשב, קרא את המידע בנושא בטיחות המצורף למחשב. לעיון במידע על נהלים מומלצים נוספים בנושא בטיחות, בקר בדף הבית בנושא עמידה בדרישות התקינה בכתובת [www.dell.com/regulatory\\_compliance](http://www.dell.com/regulatory_compliance).

### הסרת מסגרת הצג



📌 הערה: ייתכן שתצטרך להתקין את Adobe Flash Player מאתר [Adobe.com](http://Adobe.com) כדי להציג את האיוורם שלהלן.

1. בצע את הפעולות המפורטות בסעיף [לפני עבודה בתור המחשב](#).
2. הסר את [הסוללה](#).
3. הסר את [המקלדת](#).
4. הסר את [לוח הגישה](#).
5. הסר את [מכלול הצג](#).
6. באמצעות להב חיתוך מפלסטיק, שחרר את כיסויי הברגים מגומי ממסגרת הצג.

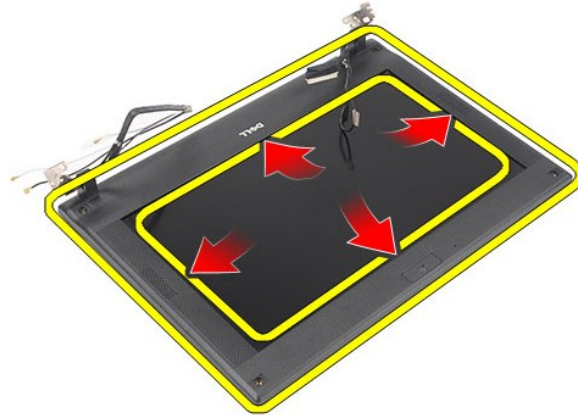


7. הסר את הברגים שמאבטחים את מסגרת הצג אל מכלול הצג.





8 החל מהחלק התחתון של מסגרת הצג, נתק את מסגרת הצג ממכלול הצג ולאחר מכן הסר את מסגרת הצג.



### החזרת מסגרת הצג למקומה

בצע את הפעולות שלעיל בסדר הפוך כדי להחזיר את מסגרת הצג למקומה.

[חזרה לדף התוכן](#)

## כיסויים של צירי הצג

מדריך שירות Dell Latitude 2120

⚠ אזהרה: לפני טיפול בחלק הפנימי של המחשב, קרא את המידע בנושא בטיחות המצורף למחשב. לעיון במידע על נהלים מומלצים נוספים בנושא בטיחות, בקר בדף הבית בנושא עמידה בדרישות התקינה בכתובת [www.dell.com/regulatory\\_compliance](http://www.dell.com/regulatory_compliance).

### הסרת הכיסויים של צירי הצג



✍ הערה: ייתכן שתצטרך להתקין את Adobe Flash Player מאתר [Adobe.com](http://Adobe.com) כדי להציג את האיוורם שלהלן.

1. בצע את הפעולות המפורטות בסעיף [לפני עבודה בתור הממשב](#).
2. הסר את [הסוללה](#).
3. הסר את [הממלדת](#).
4. הסר את [לוח הגישה](#).
5. הסר את [מכלול הצג](#).
6. הסר את [מסגרת הצג](#).
7. סובב את כיסוי הציר מחוץ לציר והסר את כיסוי הציר.



### החזרת הכיסויים של צירי הצג למקומם

בצע את הפעולות שלעיל בסדר הפוך כדי להחזיר את הכיסויים של צירי הצג למקומם.

## מצלמה

מדריך שירות Dell Latitude 2120

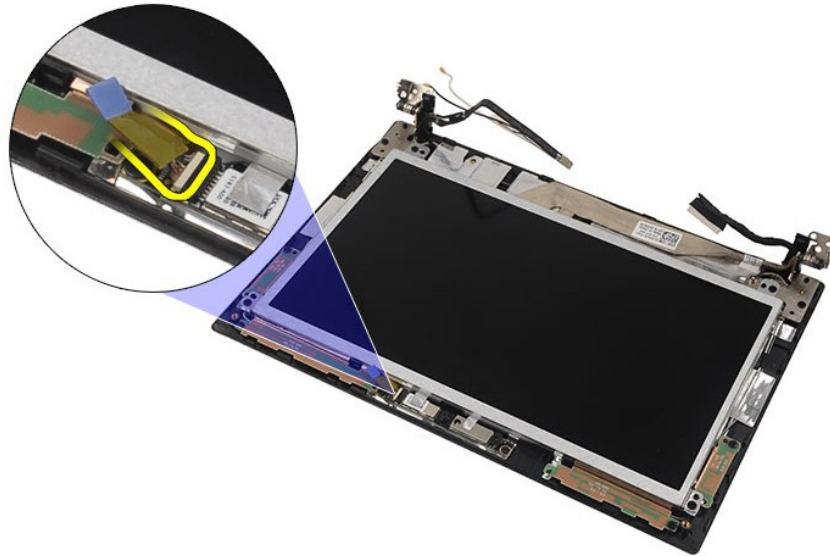
⚠ אזהרה: לפני טיפול בחלק הפנימי של המחשב, קרא את המידע בנושא בטיחות המצורף למחשב. לעיון במידע על נהלים מומלצים נוספים בנושא בטיחות, בקר בדף הבית בנושא עמידה בדרישות התקינה בכתובת [www.dell.com/regulatory\\_compliance](http://www.dell.com/regulatory_compliance).

## הסרת המצלמה

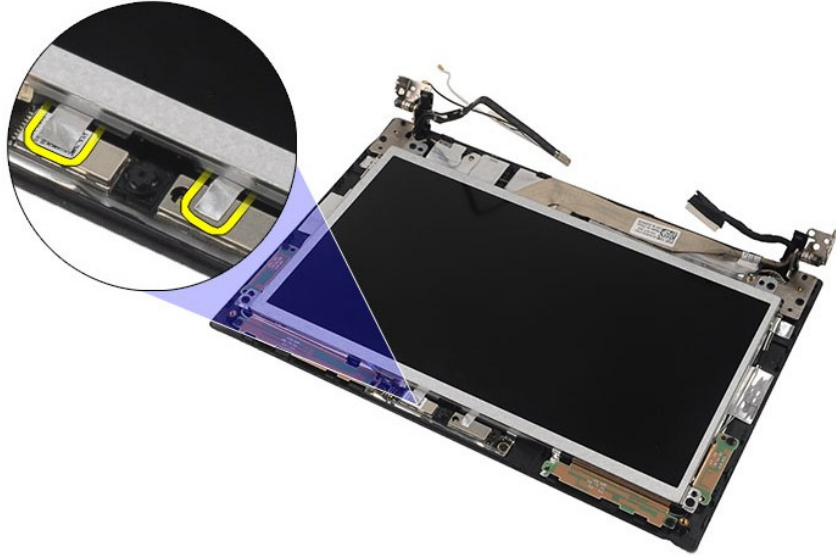


🔧 הערה: ייתכן שתצטרך להתקין את Adobe Flash Player מאתר **Adobe.com** כדי להציג את האירוסם שלהלן.

1. בצע את הפעולות המפורטות בסעיף [לפני עבודה בתור המחשב](#).
2. הסר את [הסוללה](#).
3. הסר את [המקלדת](#).
4. הסר את [לוח הגישה](#).
5. הסר את [מכלול הצג](#).
6. הסר את [מסגרת הצג](#).
7. נתק את הכבל ממודול המצלמה.



8. קלף את סרטי ההדבקה המחברים את המצלמה אל מכלול הצג.



9. הסר את הברגים המאבטחים את המצלמה אל מכלול הצג.



10. הרם את מודול המצלמה כדי להסיר אותה ממכלול הצג.



## החזרת המצלמה למקומה

בצע את הפעולות שלעיל בסדר הפוך כדי להחזיר את המצלמה למקומה.

[חזרה לדף התוכן](#)

## תושבת/לוח הצג

מדריך שירות Dell Latitude 2120

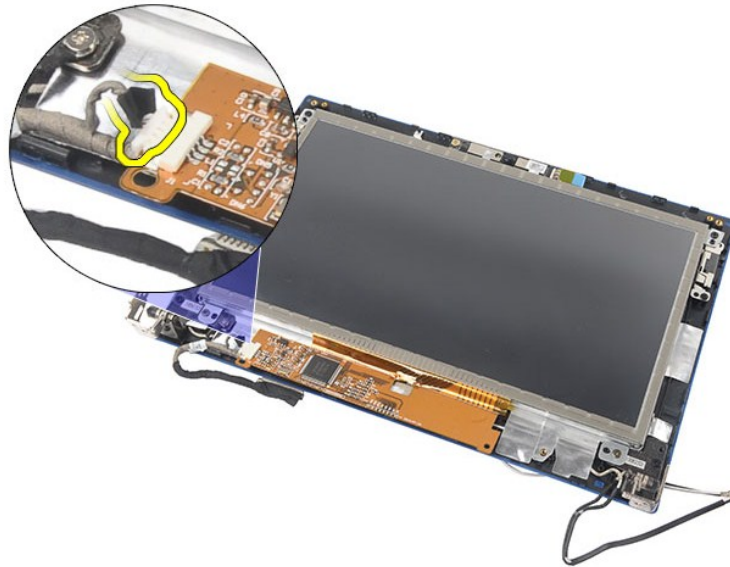
⚠ אזהרה: לפני טיפול בחלק הפנימי של המחשב, קרא את המידע בנושא בטיחות המצורף למחשב. לעיון במידע על נהלים מומלצים נוספים בנושא בטיחות, בקר בדף הבית בנושא עמידה בדרישות התקינה בכתובת [www.dell.com/regulatory\\_compliance](http://www.dell.com/regulatory_compliance).

### הסרת תושבת/לוח הצג

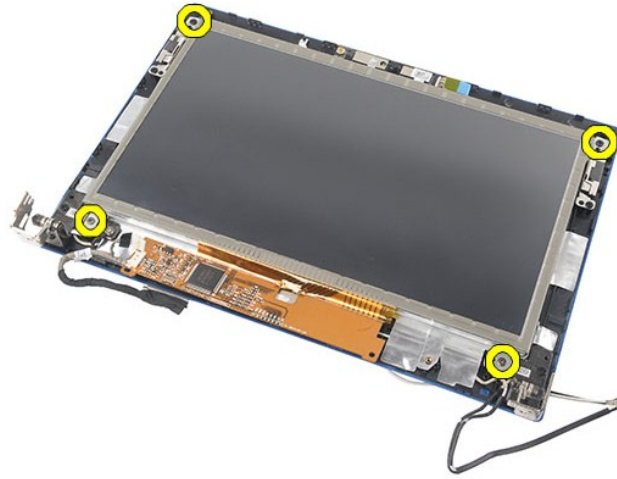


📌 הערה: ייתכן שתצטרך להתקין את Adobe Flash Player מאתר [Adobe.com](http://Adobe.com) כדי להציג את האיורים שלהלן.

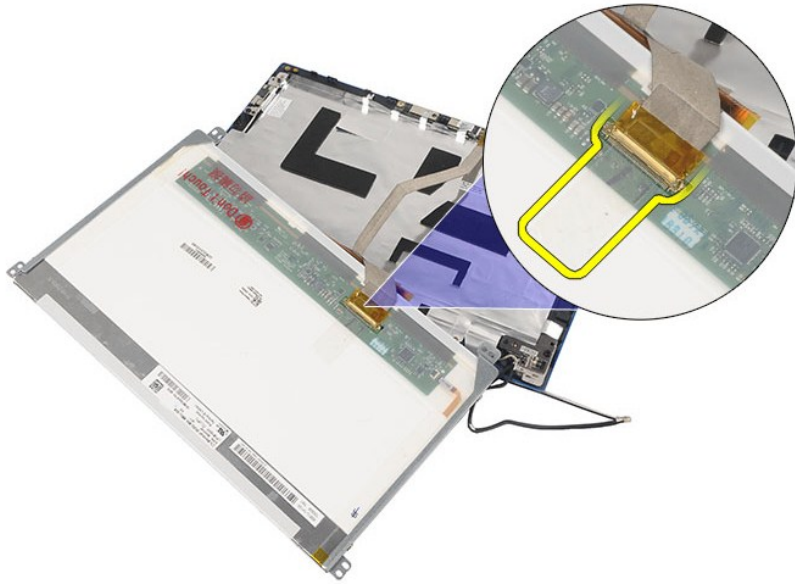
1. בצע את הפעולות המפורטות בסעיף [לפני עבודה בתור המחשב](#).
2. הסר את [הסטללה](#).
3. הסר את [המקלדת](#).
4. הסר את [לוח הגישה](#).
5. הסר את [מכלול הצג](#).
6. הסר את [מסגרת הצג](#).
7. נתק את כבל מסך המגע של הצג ממכלול הצג.



8. הסר את הברגים שמאבטחים את לוח הצג למכלול הצג ולאחר מכן הפוך את לוח הצג.

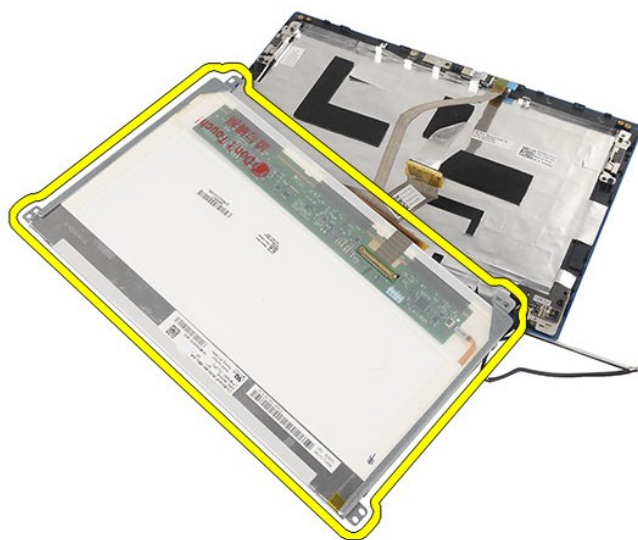


9. הסר את כבל הנתונים של הצג מלוח הצג.

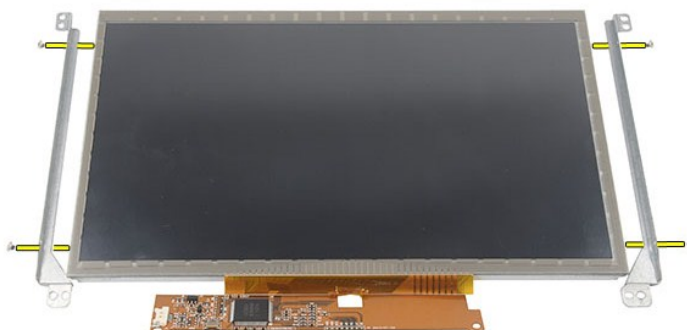


10. הסר את לוח הצג ממכלול הצג.





11. הסר את הברגים שמאבטחים את תושבת הצג ולאחר מכן הסר את תושבת הצג ממכלול הצג.



### החזרת תושבת/לוח הצג למקומם

בצע את הפעולות שלעיל בסדר הפוך כדי להחזיר את תושבת/לוח הצג למקומם.

[חזרה לדף התוכן](#)



## כבל צג

מדריך שירות Dell Latitude 2120

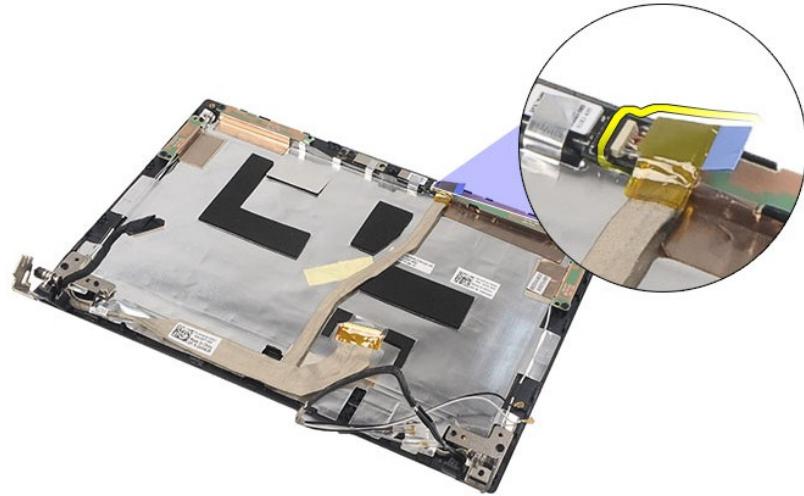
⚠ אזהרה: לפני טיפול בחלק הפנימי של המחשב, קרא את המידע בנושא בטיחות המצורף למחשב. לעיון במידע על נהלים מומלצים נוספים בנושא בטיחות, בקר בדף הבית בנושא עמידה בדרישות התקינה בכתובת [www.dell.com/regulatory\\_compliance](http://www.dell.com/regulatory_compliance).

## הסרת כבל הצג

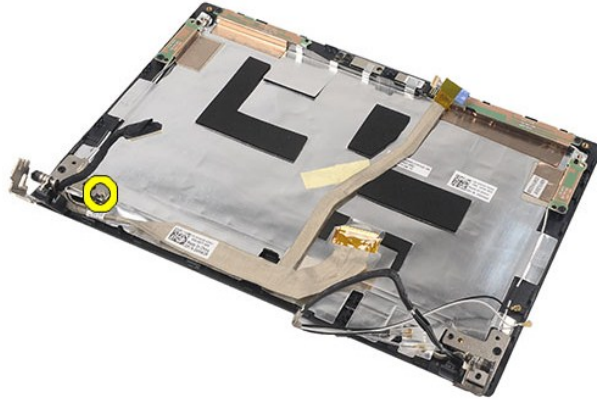


📌 הערה: ייתכן שתצטרך להתקין את Adobe Flash Player מאתר **Adobe.com** כדי להציג את האיוורם שלהלן.

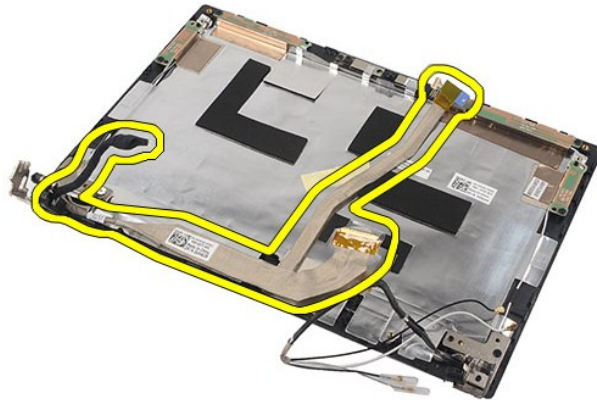
1. בצע את הפעולות המפורטות בסעיף [לפני עבודה בתור המחשב](#).
2. הסר את [הסוללה](#).
3. הסר את [הממלדת](#).
4. הסר את [לוח הגישה](#).
5. הסר את [מכלול הצג](#).
6. הסר את [מסגרת הצג](#).
7. הסר את [לוח הצג](#).
8. נתק את כבל המצלמה ממכלול הצג.



9. הסר את בורג ההארקה מציר הצג.



10. הסר את כבל הצג ממכלול הצג.



## החזרת כבל הצג למקומו

בצע את הפעולות שלעיל בסדר הפוך כדי להחזיר את כבל הצג למקומו.

[חזרה לדף התוכן](#)

## צירי צג ה-LCD

מדריך שירות Dell Latitude 2120

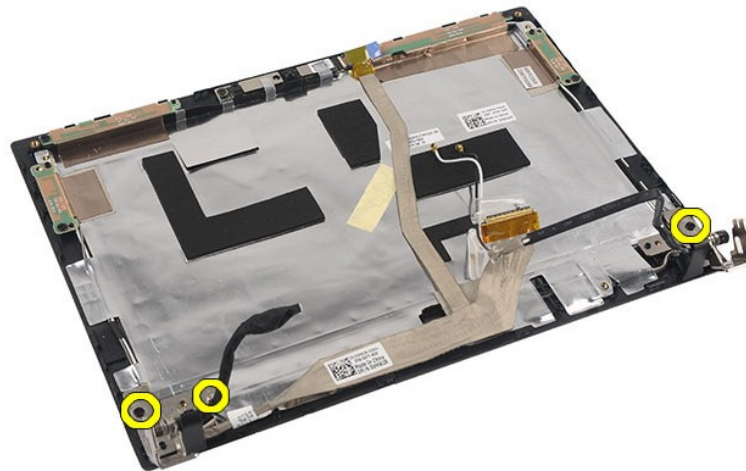
⚠ אזהרה: לפני טיפול בחלק הפנימי של המחשב, קרא את המידע בנושא בטיחות המצורף למחשב. לעיון במידע על נהלים מומלצים נוספים בנושא בטיחות, בקר בדף הבית בנושא עמידה בדרישות התקינה בכתובת [www.dell.com/regulatory\\_compliance](http://www.dell.com/regulatory_compliance).

### הסרת צירי צג ה-LCD

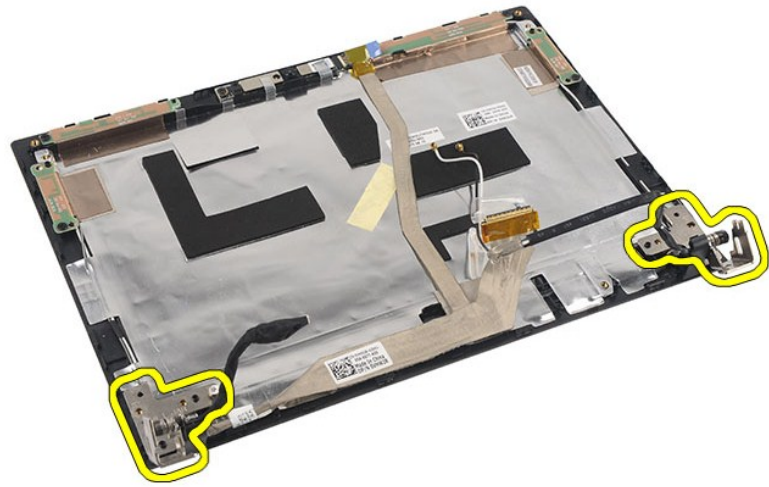


✍ הערה: ייתכן שתצטרך להתקין את Adobe Flash Player מאתר [Adobe.com](http://Adobe.com) כדי להציג את האיורים שלהלן.

1. בצע את הפעולות המפורטות בסעיף [לפני עבודה בתור המחשב](#).
2. הסר את [הסוללה](#).
3. הסר את [הממלדת](#).
4. הסר את [לוח הגישה](#).
5. הסר את [מכלול הצג](#).
6. הסר את [מסגרת הצג](#).
7. הסר את [לוח הצג](#).
8. שחרר את בורגי ההידוק של כבל הצג והסר את הברגים שמאבטחים את ציר הצג למכלול הצג.



9. הרם את ציר הצג והסר אותם ממכלול הצג.



### **החזרת צירי הצג למקומם**

בצע את הפעולות שלעיל בסדר הפוך כדי להחזיר את צירי הצג למקומם.

[חזרה לדף התוכן](#)

## לוח מערכת/מודול Bluetooth

Dell Latitude 2120 שירות

⚠ אזהרה: לפני טיפול בחלק הפנימי של המחשב, קרא את המידע בנושא בטיחות המצורף למחשב. לעיון במידע על נהלים מומלצים נוספים בנושא בטיחות, בקר בדף הבית בנושא עמידה בדרישות התקינה בכתובת [www.dell.com/regulatory\\_compliance](http://www.dell.com/regulatory_compliance).

### הסרת לוח המערכת/מודול ה-Bluetooth

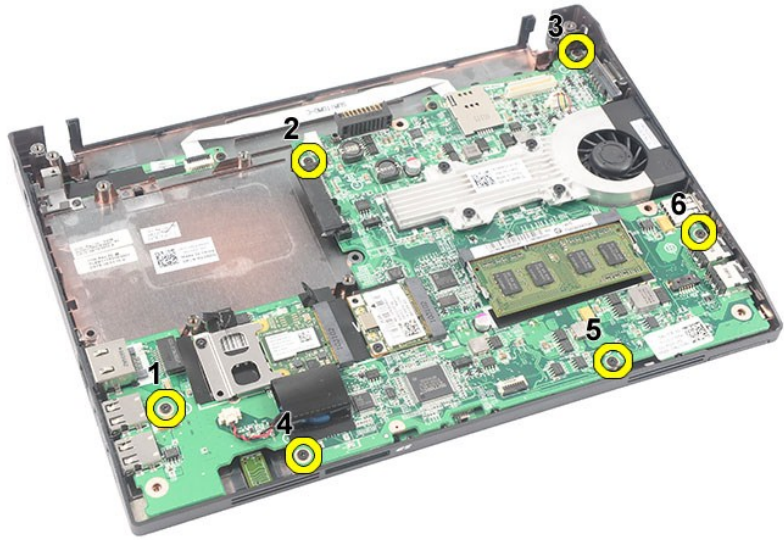


📌 הערה: ייתכן שתצטרך להתקין את Adobe Flash Player מאתר [Adobe.com](http://Adobe.com) כדי להציג את האיוורם שלהלן.

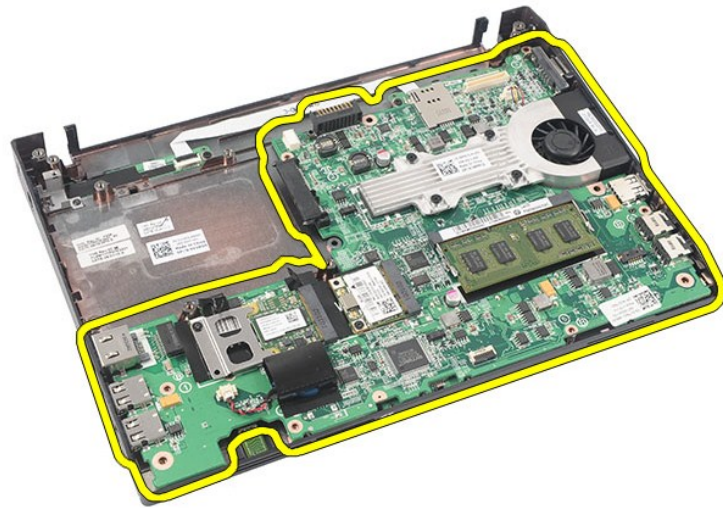
1. בצע את הפעולות המפורטות בסעיף [לפני עבודה בתור המחשב](#).
2. הסר את [הסוללה](#).
3. הסר את [הממלדת](#).
4. הסר את [לוח הגישה](#).
5. הסר את [הכנסו הקשיח](#).
6. הסר את [כרטיס ה-WWAN](#).
7. הסר את [כרטיס ה-WLAN](#).
8. הסר את [מכלול הצג](#).
9. הסר את [צופ הקירור](#).
10. פתח את תפס כבל משטח המגע ונתק את כבל משטח המגע מלוח המערכת. פתח את התפס של כבל לוח הלחצנים ונתק את כבל הנתונים של לוח הלחצנים מלוח המערכת.



11. הסר את הברגים שמאבטחים את לוח המערכת למקומו.

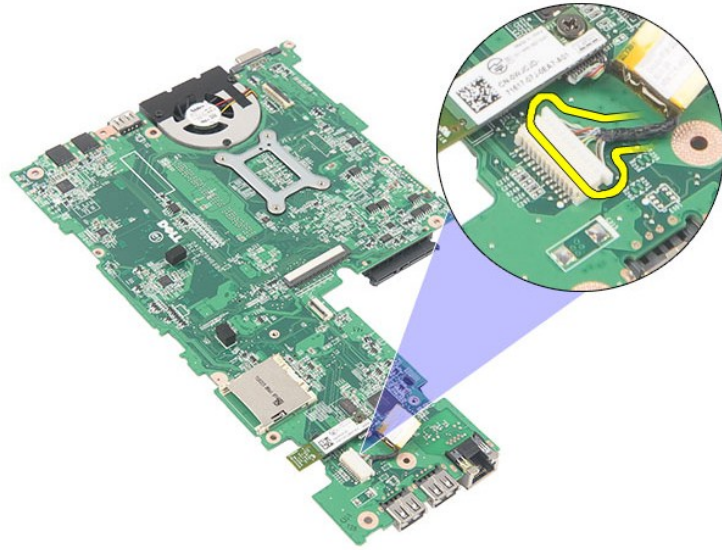


12. החל בצד שבו ממוקמות יציאות ה-USB, הרם את לוח המערכת והסר את לוח המערכת.



13. נתק את כבל מדול ה-Bluetooth מלוח המערכת.





14. הסר את הבורג שמאבטח את מודול ה-Bluetooth ללוח המערכת.



15. הסר את מודול ה-Bluetooth מלוח המערכת.





### החזרת לוח המערכת/מודול ה-Bluetooth למקום

בצע את הפעולות שלעיל בסדר הפוך כדי להחזיר את לוח המערכת/מודול ה-Bluetooth למקום.

[חזרה לדרג התוכן](#)

## קרטיס (SD) Secure Digital

מדריך שירות Dell Latitude 2120

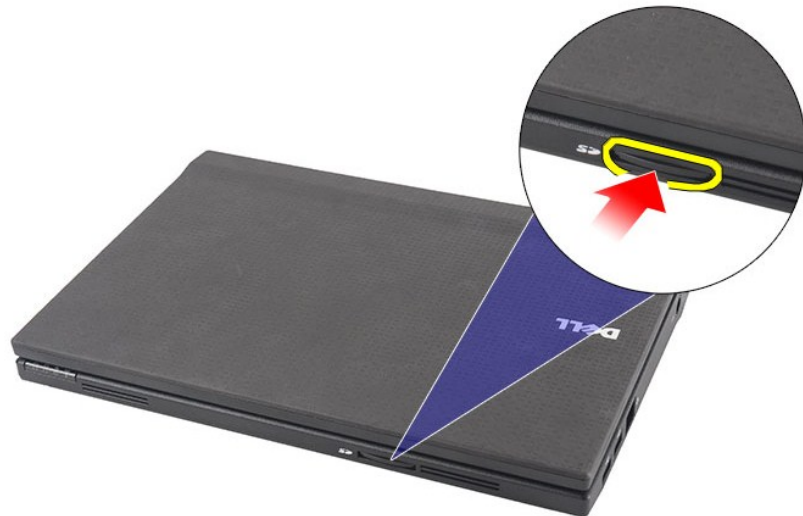
⚠ אזהרה: לפני טיפול בחלק הפנימי של המחשב, קרא את המידע בנושא בטיחות המצורף למחשב. לעיון במידע על נהלים מומלצים נוספים בנושא בטיחות, בקר בדף הבית בנושא עמידה בדרישות התקינה בכתובת [www.dell.com/regulatory\\_compliance](http://www.dell.com/regulatory_compliance).

### הסרת קרטיס ה-SD

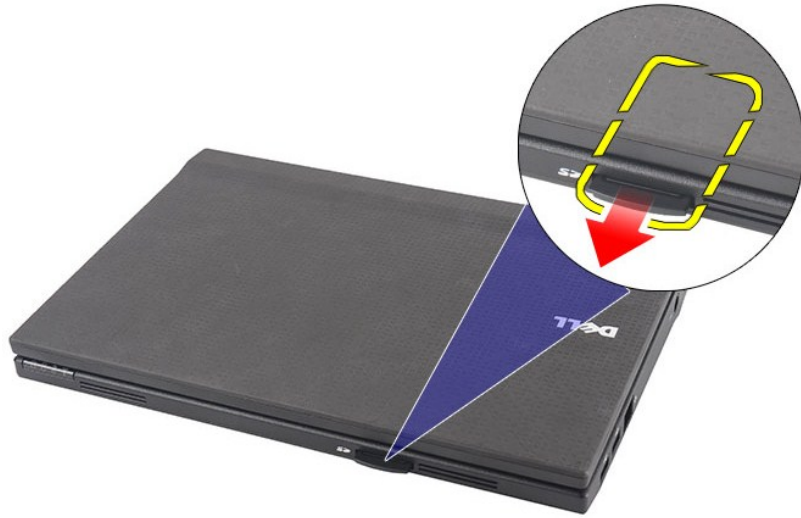


✍ הערה: ייתכן שתצטרך להתקין את Adobe Flash Player מאתר [Adobe.com](http://Adobe.com) כדי להציג את האיורים שלהלן.

1. בצע את הפעולות המפורטות בסעיף [לפני עבודה בתוך המחשב](#).
2. לחץ על קרטיס ה-SD כדי לשחררו.



3. משוך והסר את קרטיס ה-SD מהמחשב.



### החזרת כרטיס ה-SD למקומו

בצע את הפעולות שלעיל בסדר הפוך כדי להחזיר את כרטיס ה-SD למקומו.

[חזרה לדף התוכן](#)

## כרטיס SIM

מדריך שירות Dell Latitude 2120

⚠ אזהרה: לפני טיפול בחלק הפנימי של המחשב, קרא את המידע בנושא בטיחות המצורף למחשב. לעיון במידע על נהלים מומלצים נוספים בנושא בטיחות, בקר בדף הבית בנושא עמידה בדרישות התקינה בכתובת [www.dell.com/regulatory\\_compliance](http://www.dell.com/regulatory_compliance).

### הסרת כרטיס ה-SIM



✍ הערה: ייתכן שתצטרך להתקין את Adobe Flash Player מאתר [Adobe.com](http://Adobe.com) כדי להציג את האירוס שלהלן.

1. בצע את הפעולות המפורטות בסעיף [לפני עבודה בתור המחשב](#).
2. הסר את [הסוללה](#).
3. לחץ על כרטיס ה-SIM כדי לשחררו.



4. משוך והסר את כרטיס ה-SIM מהמחשב.



## החזרת כרטיס ה-SIM למקומו

בצע את הפעולות שלעיל בסדר הפוך כדי להחזיר את כרטיס ה-SIM למקומו.

[חזרה לדף התוכן](#)

## כרטיס מאיץ לכונן הקשיח

מדריך שירות Dell Latitude 2120

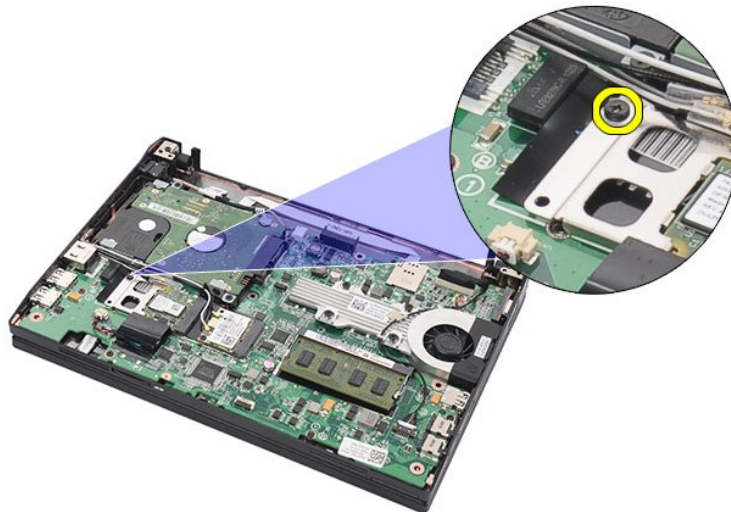
⚠ אזהרה: לפני טיפול בחלק הפנימי של המחשב, קרא את המידע בנושא בטיחות המצורף למחשב. לעיון במידע על נהלים מומלצים נוספים בנושא בטיחות, בקר בדף הבית בנושא עמידה בדרישות התקינה בכתובת [www.dell.com/regulatory\\_compliance](http://www.dell.com/regulatory_compliance).

### הסרת כרטיס המאיץ לכונן הקשיח



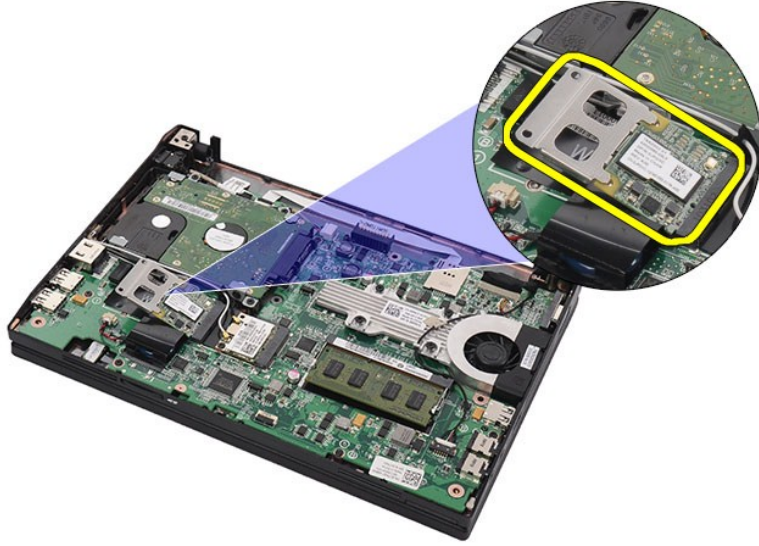
✍ הערה: ייתכן שתצטרך להתקין את Adobe Flash Player מאתר [Adobe.com](http://Adobe.com) כדי להציג את האירוס שלהלן.

1. בצע את הפעולות המפורטות בסעיף [לפני עבודה בתור המחשב](#).
2. הסר את [הסוללה](#).
3. הסר את [המקלדת](#).
4. הסר את [לוח הגישה](#).
5. הסר את הבורג המאבטח את הכרטיס המאיץ לכונן הקשיח אל לוח המערכת.

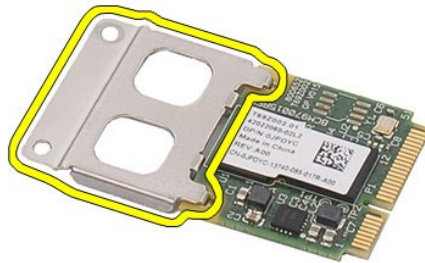


6. הסר מהמחשב את הכרטיס המאיץ לכונן הקשיח.





7. הסר מהכרטיס את תושבת המתכת של כרטיס המאיץ לכוון הקשיח.



### החזרת הכרטיס המאיץ לכוון הקשיח למקומו

בצע את הפעולות שלעיל בסדר הפוך כדי להחזיר את כרטיס המאיץ לכוון הקשיח למקומו.

[חזרה לדף התוכן](#)

## הגדרת מערכת

מדריך שירות Dell Latitude 2120

- [סקירה כללית](#)
- [כניסה להגדרת המערכת](#)
- [תפריט האתחול](#)
- [הקשות ביוט](#)
- [אפשרויות התפריט System Setup \(הגדרת המערכת\)](#)

### סקירה כללית

השתמש בהגדרת המערכת כדי:

- לשנות את מידע התצורה של המערכת לאחר הוספה, שינוי או הסרה של חומרה במחשב
- להגדיר או לשנות אפשרות שניתנת לבחירה על ידי המשתמש, כגון סיסמת המשתמש
- לקרוא את כמות הזיכרון הנכחית או להגדיר את סוג הכונן הקשיח שמותקן

לפי השימוש בהגדרת המערכת, מומלץ לרשום את פרטי מסך הגדרת המערכת לשימוש עתידי.

⚠ **התראה:** אם אינך משתמש מומחה, אל תשנה את ההגדרות של תוכנית זו. שינויים מסוימים עלולים לגרום לתקלות בפעולת המחשב.

### כניסה להגדרת המערכת

1. הפעל (או הפעל מחדש) את המחשב.
2. עם הופעת הלוגו של DELL, הקש מיד על <F2>.

### תפריט האתחול

התפריט Boot (אתחול) מציג רשימה של כל התקני האתחול התקפים עבור המחשב שלך. השתמש בתפריט האתחול על מנת

- להפעיל תוכנית אבחון במחשב
- להיכנס להגדרת המערכת
- לשנות את רצף האתחול מבלי לשנות את רצף האתחול לצמיתות בהגדרת המערכת

כדי לגשת לתפריט Boot (אתחול):

1. הפעל (או הפעל מחדש) את המחשב.
2. עם הופעת הלוגו הכחול של DELL, הקש מיד על <F12>.

### הקשות ביוט

היעזר בהקשות הבאות לצורך ביוט במסכי הגדרת המערכת:

כיווץ	פעולה
<Enter>, מקשי החצים שמאלה או ימינה	הרחבה וכיווץ של שדה
<Esc>, לחצן Exit (יציאה)	יציאה מה-BIOS
<Enter>	בחירת השדה שברצונך לשנות
ערוך את השינוי הדרוש ולחץ על <b>Apply</b> (החל)	שינוי שדה
<Esc>	ביטול שינוי
לחצן <b>Load Defaults</b> (טעינת ברירות מחדל)	איפוס ברירות מחדל

## אפשרויות התפריט System Setup (הגדרת המערכת)

הטבלאות הבאות מתארות את אפשרויות התפריט של תוכנית הגדרת המערכת:

General (כללי)	
תיאור	אפשרות
בסעיף זה מוצגת רשימה של תכונות חומרה עיקריות של המחשב. בסעיף זה אין אפשרויות שניתן להגדיר.	<ul style="list-style-type: none"> <li>● <b>System Information (מידע מערכת)</b> <ul style="list-style-type: none"> <li>○ BIOS Version (גרסת BIOS)</li> <li>○ Service Tag (תג שירות)</li> <li>○ Asset Tag (תג נכס)</li> <li>○ Ownership Tag (תג בעלות)</li> </ul> </li> <li>● <b>Memory Information (מידע אודות זיכרון)</b> <ul style="list-style-type: none"> <li>○ Memory Installed (זיכרון מותקן)</li> <li>○ Memory Available (זיכרון זמין)</li> <li>○ Memory Speed (מהירות זיכרון)</li> </ul> </li> </ul>

	<ul style="list-style-type: none"> <li>o Memory Channel Mode (מצב ערוץ זיכרון)</li> <li>o Memory Technology (טכנולוגיית זיכרון)</li> <li>o DIMM A Size (גודל DIMM A)</li> <li>• <b>Processor Information (מידע אודות המעבד)</b> <ul style="list-style-type: none"> <li>o Processor Type (סוג מעבד)</li> <li>o Core Count (מספר ליבות)</li> <li>o Processor ID (מזהה מעבד)</li> <li>o Current Clock Speed (מהירות שיעון נוכחית)</li> </ul> </li> <li>• <b>Device Information (מידע אודות התקנים)</b> <ul style="list-style-type: none"> <li>o Primary Hard Drive (כונן קשיח ראשי)</li> <li>o Video Controller (בקרי וידאו)</li> <li>o Video BIOS Version (גרסת BIOS וידאו)</li> <li>o Video Memory (זיכרון מסך)</li> <li>o Panel Type (סוג לוח)</li> <li>o Native Resolution (רזולוציה מקורית)</li> <li>o Audio Controller (בקרי שמע)</li> <li>o Wi-Fi Device (התקן Wi-Fi)</li> <li>o Cellular Device (התקן סלולרי)</li> <li>o Bluetooth Device (התקן Bluetooth)</li> <li>o Integrated NIC MAC (בקרי רשת MAC מוכלל)</li> </ul> </li> </ul>	<b>System Information</b> (מידע מערכת)
	הצגת מצב הסוללה וסוג מתאם הזרם המחובר למחשב.	<b>Battery Information</b> (מידע אודות סוללה)
<p>רשימה זו מציגת את הסדר שבו ה-BIOS מחפש אחר התקנים ניתנים לאתחול. לשינוי סדר האתחול, בחר מהרשימה את ההתקן לשינוי ואז הקש על מקשי החצים למעלה ולמטה או השתמש במקשי PgUp/PgDn במקלדת כדי לשנות את סדר האתחול של ההתקן. באפשרותך גם להסיר התקנים מהרשימה באמצעות תיבות הסימון.</p>	<p>ציון הסדר שבו המחשב מנסה למצוא מערכת הפעלה.</p> <ul style="list-style-type: none"> <li>• Diskette Drive (כונן תקליטונים)</li> <li>• Internal HDD (כונן קשיח פנימי)</li> <li>• USB Storage Device (התקן USB אחסון)</li> <li>• CD/DVD/CD-RW Drive (כונן CD/DVD/CD-RW)</li> <li>• Onboard NIC (כרטיס רשת משולב)</li> </ul>	<b>Boot Sequence</b> (רצף אתחול)
	הצגת הגדרות התאריך והשעה הנכונות. אפשרות לשנות את התאריך והשעה של המחשב.	<b>Date/Time</b> (תאריך/שעה)

הערה: תצורת המערכת כוללת אפשרויות והגדרות הקשורות להתקני מערכת משולבים. בהתאם למחשב ולהתקנים המותקנים, הפריטים הרשומים בסעיף זה עשויים שלא להופיע.

System Configuration (תצורת מערכת)	
תיאור	אפשרות
אפשרות לקבוע את התצורה של בקרי רשת מוכלל. האפשרויות הן: <b>Disabled</b> (מנטרל), <b>Enabled</b> (מאפשר), <b>Enabled w/PXE</b> (מאפשר עם PXE) ו- <b>Enabled w/RPL</b> (מאפשר עם RPL).	<b>Integrated NIC</b> (בקרי רשת מוכלל)
אפשרות לשנות את מנגנון ניהול המערכת. האפשרויות הן <b>Disabled</b> (מנטרל), <b>Alert Only</b> (התראה בלבד) ו- <b>ASF 2.0</b> .	<b>System Management</b> (ניהול מערכת)
אפשרות לקבוע את התצורה של מצב ההפעלה של בקרי הכונן הקשיח הפנימי מסוג SATA. האפשרויות הן: <b>Disabled</b> (מנטרל), <b>AHCI-ATA</b> .	<b>SATA Operation</b> (פעולת SATA)
יכולת לאפשר או לנטרל את ההתקנים הבאים:	<b>Miscellaneous Devices</b> (התקנים שונים)
<p>אפשרות להגדיר את התצורה של תפקוד נורית הרשת. האפשרויות הן:</p> <ul style="list-style-type: none"> <li>• <b>Enable ACPI OS Control</b> — אפשרות שליטה בנורית הפעילות באמצעות מערכת הפעלה ACPI ומנהל התקן ACPI.</li> <li>• <b>Wireless LAN Indicator (מחונן LAN אלחוטי)</b> — נורית פעילות הרשת מציגת פעילות WLAN.</li> <li>• <b>Off (כבוי)</b> — כביי נורית פעילות הרשת.</li> </ul> <p>הערה: אם אתה משתמש במערכת הפעלה Ubuntu, נורית פעילות הרשת יכולה לשמש רק כמחונן פעולה לכיבוי של רדיו WLAN, ועליך לבחור באפשרות <b>Wireless LAN Indicator</b> (מחונן LAN אלחוטי). בחירה באפשרות אחרת מנטרלת את נורית פעילות הרשת.</p>	<b>Network Activity LED</b> (נורית פעילות רשת)

Video (וידאו)	
תיאור	אפשרות
אפשרות להגדיר את בהירות התצוגה, בהתאם למקור אספקת החשמל ( <b>On Battery</b> (באמצעות סוללה) ו- <b>On AC</b> (מחובר לחשמל)).	<b>LCD Brightness</b> (בהירות LCD)

Security (אבטחה)	
תיאור	אפשרות
<p>אפשרות להגדיר, לשנות או למחוק את סיסמת מנהל המערכת. לאחר הגדרתה, סיסמת מנהל המערכת מאפשרת מספר תכונות אבטחה, כולל:</p> <ul style="list-style-type: none"> <li>• הגבלת שינויים בהגדרות בתוכנית ההגדרה</li> <li>• אפשרות זו מגבילה את התקני האתחול המופיעים בתפריט האתחול לאחר הקשה על &lt;F12&gt; לאלו המאפשרים בשדה "Boot Sequence" (רצף אתחול)</li> <li>• איסור שינויים בתגי הבעלים והנכס</li> <li>• חלופות לסימת המערכת והכונן הקשיח</li> </ul> <p>הערה: יש להגדיר את סיסמת מנהל המערכת לפני הגדרת סיסמת המערכת או הכונן הקשיח. הערה: שינוי סיסמה מוצלח נכנסים לתוקף באופן מיידי. הערה: חסימת סיסמת מנהל המערכת נכרת גם למחיצה אוטומטית של סיסמת המערכת.</p>	<b>Admin Password</b> (סימת מנהל מערכת)

אפשרות להגדיר, לשנות או למחוק את סיסמת המערכת. כאשר הסיסמה מוגדרת, יש להזין את סיסמת המערכת בכל הפעלה או הפעלה מחדש של המחשב. <b>הערה:</b> שינוי סיסמה מוצלחים נכנסים לתוקף באופן מיידי.	<b>System Password (סיסמת מערכת)</b>
שדה זה מאפשר להגדיר, לשנות, או למחוק את הסיסמה של הכונן הקשיח (HDD) הפנימי של המערכת. שינויים מוצלחים תקפים מיידית ודורשים הפעלה מחדש של המערכת. סיסמת הכונן הקשיח רשומה על הכונן ולכן הוא מוגן גם כשהוא מותקן במערכת אחרת.	<b>Internal HDD Password (סיסמת כונן קשיח פנימי)</b>
אפשרות לעקוף את הבקשה לסיסמת המערכת והכונן הקשיח, כאשר המחשב מופעל מחדש או יוצא ממצב המתנה. <b>האפשרויות להגדרת Password Bypass (עקיפת סיסמה):</b> <b>Disabled</b> (מנטרל), <b>Reboot Bypass</b> (עקיפת אתחול), <b>Resume Bypass</b> (עקיפת חידוש פעולה) ו- <b>Reboot &amp; Resume Bypass</b> (עקיפת אתחול וחידוש פעולה).	<b>Password Bypass (עקיפת סיסמה)</b>
<b>הערה:</b> לא ניתן לעקוף את סיסמת המערכת או הכונן הקשיח בעת הפעלת מחשב שהיה כבוי.	
יכולת לאפשר או לנטרל שינויים בסיסמאות המערכת והכונן הקשיח, כאשר סיסמת מנהל מערכת מוגדרת.	<b>Password Change (החלפת סיסמה)</b>
יכולת לאפשר או לנטרל את תוכנת Computrace האופציונלית. <b>Deactivate</b> (ביטול הפעלה), <b>Disable</b> (נטרול) ו- <b>Activate</b> (הפעלה).	<b>Computrace</b>
<b>הערה:</b> האפשרויות <b>Activate</b> ו- <b>Disable</b> יפעילו או ינטרלו לצמיתות את התכונה, ולא יורשו שינויים נוספים.	
יכולת לאפשר או לנטרל את מצב Execute Disable של המעבד.	<b>CPU XD Support (תמיכת XD במעבד)</b>
הגדרת ברירת מחדל: <b>Enabled</b> (מאופשר)	

<b>Performance (ביצועים)</b>	
<b>אפשרות</b>	<b>תיאור</b>
<b>Intel SpeedStep</b>	יכולת לאפשר או לנטרל את התכונה Intel SpeedStep.

<b>Power Management (ניהול צריכת חשמל)</b>	
<b>אפשרות</b>	<b>תיאור</b>
<b>Wake on AC (התעוררות בחיבור לחשמל)</b>	יכולת לאפשר או לנטרל את ההפעלה האוטומטית של המחשב בעת חיבור מתאם הזרם. אפשרות לקבוע זמן שבו המחשב יופעל אוטומטית.
<b>Auto On Time (הפעלה אוטומטית)</b>	באפשרותך להגדיר את הימים בהם ברצונך שהמחשב יופעל באופן אוטומטי. ההגדרות הן <b>Disabled</b> (מנטרל), <b>Everyday</b> (כל יום) או <b>Weekdays</b> (ימי שבוע). הגדרת ברירת מחדל: <b>Disabled</b> (מנטרל)
<b>USB Wake Support (USB) (תמיכה בהתעוררות USB)</b>	יכולת לאפשר או לנטרל את היכולת של התקן USB להוציא את המחשב ממצב המתנה. תכונה זו פועלת רק כאשר מתאם הזרם מחובר. אם מתאם הזרם מנותק כאשר המחשב במצב המתנה, ה-BIOS יתקן את הזרם מכל יציאות ה-USB כדי לחסוך בצריכת חשמל מהסוללה.
<b>Wake on LAN (התעוררות ב-LAN)</b>	אפשרות להפעיל את המחשב באמצעות אתר LAN מיוחד או להוציא אותו ממצב שינה באמצעות אתר LAN אלחוטי מיוחד. התעוררות ממצב המתנה אינה מושפעת מהגדרה זו ויש לאפשרה במערכת ההפעלה. <ul style="list-style-type: none"><li><b>Disabled (מנטרל)</b> — המערכת לא מופעלת כאשר מתקבל אות התעוררות מ-LAN או LAN אלחוטי.</li><li><b>LAN Only (בלבד) LAN</b> — המערכת תופעל באמצעות אותות LAN מיוחדים.</li></ul> הגדרת ברירת המחדל המקורית היא <b>Disabled</b> (מנטרל).
<b>ExpressCharge</b>	יכולת לאפשר או לנטרל את התכונה ExpressCharge. <b>הערה:</b> ייתכן שתכונת ExpressCharge לא תהיה זמינה בכל הסוללות.
<b>Charger Behavior (התנהגות הטעינה)</b>	יכולת לאפשר או לנטרל את מטען הסוללה. אם האפשרות מנטרלת, הסוללה לא תאבד טעינה כאשר המערכת מחוברת למתאם זרם, אך גם לא תיסען. הגדרת ברירת מחדל: <b>Charger Enabled</b> (מטען מאופשר)

<b>POST Behavior (התנהגות POST)</b>	
<b>אפשרות</b>	<b>תיאור</b>
<b>Adapter Warnings (אזהרות מתאם)</b>	יכולת לאפשר או לנטרל את הודעות האזהרה של ה-BIOS, בעת שימוש במתאמי זרם מסוימים. ה-BIOS מציג הודעות אלה בעת ניסיון להשתמש במתאם זרם עם קיבולת קטנה מדי עבור התצורה של המחשב. הגדרת ברירת המחדל המקורית היא <b>Enable Adapter Warnings</b> (אפשר אזהרות מתאם).
<b>Keypad (Embedded) (מקשי ספרות משולבים)</b>	אפשרות לבחור אחת משתי שיטות לאפשר לוח מקשי הספרות שמוטבע במקלדת הפנימית. <ul style="list-style-type: none"><li><b>Fn Key Only</b> — לוח מקשי הספרות מאופשר רק בעת החזקת המקש &lt;Fn&gt; לחוץ.</li><li><b>By Num Lk</b> — לוח מקשי הספרות מאופשר כאשר (1) הנורית Num Lock דולקת ו-(2) לא מחוברת מקלדת חיצונית. שים לב כי ייתכן שהמערכת לא תבחין מיד בביתוק מקלדת חיצונית.</li></ul> <b>הערה:</b> כאשר תוכנית ההגדרה פועלת, לשדה זה אין השפעה — תוכנית ההגדרה פועלת במצב <b>Fn Key Only</b> . הגדרת ברירת מחדל: <b>Fn Key Only</b> .
<b>Numlock LED (נורית Numlock)</b>	יכולת לאפשר או לנטרל את נורית Num Lock, בעת אתחול המחשב. הגדרת ברירת מחדל: <b>Enabled</b> (מאופשר).
<b>USB Emulation (הדמיית USB)</b>	אפשרות זו מגדירה את הדרך שבה ה-BIOS מטפל בהתקני USB. הדמיית USB מאפשרת תמיד במהלך POST. הגדרת ברירת המחדל המקורית היא <b>Enabled</b> (מאופשר).
	אפשרות להשתמש במקש <Scroll Lock> במקלדת PS/2 חיצונית באופן זהה לשימוש במקש <Fn> במקלדת הפנימית של המחשב. <b>הערה:</b> מקלדות USB אינן יכולות לדמות את מקש <Fn> אם מופעלת מערכת הפעלה ACPI כגון Microsoft Windows XP. מקלדות USB דימו את מקש <Fn> רק במצב



שאינו ACPi (לדוגמה, בעת הפעלת DOS).	טוויסט key (המייית מקש F12)
הגדרת ברירת מחדל: <b>Enabled</b> (מאפשר).	
יכולת לאפשר או לנטרל את התכונה Fast Boot (אתחול מהיר). האפשרויות הבאות זמינות:	Fast Boot (אתחול מהיר)
<ul style="list-style-type: none"> <li>• <b>Minimal (מינימלי)</b> — ביצוע אתחול מהיר, אלא אם כן ה-BIOS עודכן, הזיכרון השתנה או ה-POST הקודם לא הושלם.</li> <li>• <b>Thorough (מקיף)</b> — כל שלבי תהליך האתחול מבוצעים, מבלי לדלג על אף אחד מהם.</li> <li>• <b>Auto (אוטומטי)</b> — מערכת ההפעלה יכולה לשלוט בהגדרה זו (פועל רק כאשר מערכת ההפעלה תומכת ב-Simple Boot Flag).</li> </ul>	
הגדרת בריר מחדל: <b>Minimal</b> (מינימלי)	

אלחוט	
אפשרות	תיאור
Wireless Devices (התקנים אלחוטיים)	יכולת לאפשר או לנטרל את ההתקנים האלחוטיים הפנימיים הבאים: Bluetooth, WLAN, WWAN.

Maintenance (תחזוקה)	
אפשרות	תיאור
Service Tag (תג שירות)	הצגת תג השירות של המחשב. אם מסיבה כלשהי תג השירות לא הוגדר עדיין, באפשרותך להשתמש בשרדה זה כדי להגדיר את תג השירות. אם לא הוגדר תג שירות עבור מחשב זה, המחשב י'עלה מסך זה באופן אוטומטי בעת כניסה להגדרת המערכת. תתבקש להזין את תג השירות.
Asset Tag (תג נכס)	אפשרות ליצור תג נכס של המערכת. ניתן לעדכן שדה זה רק אם תג הנכס טרם הוגדר.

System Logs (יומני מערכת)	
אפשרות	תיאור
BIOS Events (אירועי BIOS)	אפשרות להציג ולנקות את אירועי ה-BIOS POST. האירועים כוללים את התאריך והשעה של האירוע, כמו גם קוד הנויריות.
DellDiag Events (אירועי DellDiag)	אפשרות להציג את תוצאות האבחון של תוכנית האבחון של Dell ו-PSA. האירועים כוללים את השעה והתאריך, האבחון והגרסה שהופעלה והקוד שהופק.
Thermal Events (אירועים תרמיים)	אפשרות להציג ולנקות את האירועים התרמיים. האירועים כוללים את התאריך והשעה, כמו גם את שם האירוע.
Power Events (אירועי מתח)	אפשרות להציג ולנקות את האירועים הקשורים לאספקת חשמל. האירועים כוללים את התאריך והשעה של האירוע, כמו גם את מצב אספקת החשמל והסיבה.

## אבחון

מדריך שירות Dell Latitude 2120

- [נוריות מצב התקנים](#)
- [נוריות מצב סוללה](#)
- [טעינה ותקינות סוללה](#)
- [נוריות מצב מקלדת](#)
- [קודי שגיאה של נוריות LED](#)

### נוריות מצב התקנים

מאירה כשמפעלים את המחשב ומהבהבת כשהמחשב נמצא במצב ניהול צריכת חשמל.



מאירה כשהמחשב קורא או כותב נתונים.



מאירה או מהבהבת כדי לציין את מצב הטעינה של הסוללה.



מאירה כשעבודה ברשת אלחוטית מאפשרת.



### נוריות מצב סוללה

אם המחשב מחובר לשקע חשמל, נורת הסוללה פועלת באופן הבא:

- הבהבה לסינון בכתום ובכחול — מתאם זרם חילופין שאינו של Dell, שאינו מאומת או שאינו נתמך, מחובר למחשב הידי.
- אור כתום מהבהב ואור כחול קבוע לחילופין — כשל זמני בסוללה, כאשר מתאם זרם מחובר.
- אור כתום מהבהב ללא הרף — כשל חמור בסוללה, כאשר מתאם זרם מחובר.
- אור כבוי — הסוללה במצב טעינה מלא, כאשר מתאם זרם מחובר.
- אור כחול — הסוללה במצב טעינה, כאשר מתאם זרם מחובר.

### טעינה ותקינות סוללה

כדי לבדוק את רמת הטעינה של הסוללה, במד טעינת הסוללה לחץ על לחצן המצב ושחרר אותו, כדי להאיר את נוריות רמת הטעינה. כל אחת מהנוריות מייצגת כ-20 אחוזים מכלל טעינת הסוללה. לדוגמה, אם ארבע נוריות דולקות, בסוללה נותרו 80 אחוזים מהטעינה. אם אף נורת אינה דולקת, הסוללה אינה טעונה.

כדי לבדוק את תקינות הסוללה באמצעות מד הטעינה, לחץ לחיצה ארוכה על לחצן המצב שבמד טעינת הסוללה במשך שלוש שניות לפחות. אם לא מופיעות נוריות, הסוללה במצב טוב ונותרו יותר מ-80 אחוז מקיבולת הטעינה המקורית. כל נורת מייצגת ירידה של מספר אחוזים. אם דלקות חמש נוריות, נותרו פחות מ-60 אחוז מקיבולת הטעינה ועליך לשקול להחליף את הסוללה.

### נוריות מצב מקלדת

הנוריות הירוקות שממוקמות מעל למקלדת מציינות:

מאירה כשלוח המקשים המספרי מאפשר.



מאירה כשהפונקציה Caps Lock מאפשרת.



מאירה כשהפונקציה Scroll Lock מאפשרת.



### קודי שגיאה של נוריות LED

הטבלה הבאה מציגה את קודי הנוריות האפשריים שעשויים להיות מוצגים במצב ללא בדיקה עצמית בהפעלה (POST).

השלב הבא	תיאור	מראה
<ol style="list-style-type: none"> <li>1. התקן מודול זיכרון נתמכים.</li> <li>2. אם מותקן כבר זיכרון, הכנס היטב את המודולים בזה אחר זה בכל חריץ.</li> <li>3. נסה להשתמש בזיכרון שידוע כתקין ממשחב אחר או החלף את הזיכרון.</li> <li>4. החלף את לוח המערכת.</li> </ol>	לא מותקנים רכיבי SODIMM	<p><b>מהבהבת-מהבהבת-דולקת</b></p>
<ol style="list-style-type: none"> <li>1. החלף את לוח המערכת.</li> </ol>	שגיאת לוח מערכת	<p><b>דולקת-דולקת-מהבהבת</b></p>
		<p><b>מהבהבת-דולקת-מהבהבת</b></p>



<ol style="list-style-type: none"> <li>1. הכנס היטב את כבל מסך ה-LCD.</li> <li>2. החלף את לוח ה-LCD.</li> <li>3. החלף את כרטיס הווידאו או את לוח המערכת.</li> </ol>	שגיאת לוח LCD	
<ol style="list-style-type: none"> <li>1. התקן מודולי זיכרון תואמים.</li> <li>2. אם מותקנים שני מודולים, הסר אחד ובדוק. נסה מודול אחר באותו חריץ ובצע בדיקה.</li> <li>3. נסה את החריץ האחר עם שני המודולים.</li> <li>4. החלף את הזיכרון.</li> </ol>	שגיאת תאימות זיכרון	<p>כבייה-מהבהבת-כבייה</p> 
<ol style="list-style-type: none"> <li>1. הכנס היטב את הזיכרון.</li> <li>2. אם מותקנים שני מודולים, הסר אחד ובדוק. נסה מודול אחר באותו חריץ ובצע בדיקה.</li> <li>3. נסה את החריץ האחר עם שני המודולים.</li> <li>4. החלף את הזיכרון.</li> </ol>	זוהה זיכרון, אך עם שגיאות	<p>דולקת-מהבהבת-דולקת</p> 
<ol style="list-style-type: none"> <li>1. החלף את לוח המערכת.</li> </ol>	שגיאת לוח מערכת	<p>מהבהבת-מהבהבת-מהבהבת</p> 
<ol style="list-style-type: none"> <li>1. הכנס היטב את הכונן הקשיח.</li> <li>2. החזר את הכונן הקשיח למקומו.</li> <li>3. החלף את לוח המערכת.</li> </ol>	שגיאת התקן אחסון	<p>כבייה-דולקת-כבייה</p> 
<ol style="list-style-type: none"> <li>1. החלף את לוח המערכת.</li> </ol>	שגיאת כרטיס מסך	<p>דולקת-מהבהבת-מהבהבת</p> 

## הוספה והחזרה של חלקים


מדריך שירות Dell Latitude 2120

- [סוללה](#)
- [מקלדת](#)
- [זיכרון](#)
- [כרטיס WLAN](#)
- [כרטיס מאיץ לכונן המשיח](#)
- [כונן קשיח/תושבת הכונן הקשיח](#)
- [מכלול צג](#)
- [מסגרת הצג](#)
- [מצלמה](#)
- [כבל צג](#)
- [כרטיס Secure Digital](#)
- [כרטיס SIM](#)
- [לוח גישה](#)
- [סוללת מטבע](#)
- [כרטיס WWAN](#)
- [גוף קירוב](#)
- [כבל חשמל DC](#)
- [כיסויים של צירי הצג](#)
- [צג/תושבות הצג](#)
- [ציר הצג](#)
- [לוח מערכת/מודול Bluetooth](#)

## מפרטים

- [מעבד](#)
- [וידאו](#)
- [תקשורת](#)
- [כוננים](#)
- [מקלדת](#)
- [סוללה](#)
- [תנאי סביבה](#)

- [מידע מערכת](#)
- [זיכרון](#)
- [שמע](#)
- [יציאות ומחברים](#)
- [תצוגה](#)
- [משטח מגע](#)
- [מתאם AC](#)
- [מידות פיזיות](#)

 **הערה:** ההצעות עשויות להשתנות מאזור לאזור. לקבלת מידע נוסף אודות תצורת המחשב שלך, לחץ על **Start** (התחל) ← **Help and Support** (עזרה ותמיכה) ובחר את האפשרות להצגת מידע אודות המחשב שלך.

מידע מערכת	
ערכת שבבים	ערכת שבבים Intel NM10 Express
רחב אפיק DRAM	64 סיביות
Flash EPROM	2 MB
אפיק PCI-e	PCI Express x1, ארבע יציאות

מעבד	
סוגים	Intel Atom
מטמון L1	32 KB לכל הנחיה, מטמון נתונים כתיבה לאחור של 24 KB
מטמון L2	512 KB

זיכרון	
סוג	DDR2 SDRAM
מהירות	667 MHz
מחברים	חריץ SODIMM אחד
קיבולות מדול	2 GB, 1 GB
זיכרון מינימלי	1 GB
זיכרון מרבי	2 GB

וידאו	
סוג	כרטיס גרפי Intel UMA (משולב במעבד)
בקר	מאיץ גרפי Intel Graphics Media Accelerator
יציאה	מחבר VGA של 15 פינים

שמע	
סוג	שמע משולב בעל שני ערוצים
בקר	Realtek ALC269
רמקולים	שניים
מגבר רמקול פנימי	2 V לערוץ
בקרי עוצמת קול	לחצני בקרת מדיה, תפריט תוכניות

תקשורת	
מתאם רשת	Gigabit Ethernet
אלחוט	רשת תקשורת מקומית אלחוטית (WLAN) רשת תקשורת מרחבית אלחוטית (WWAN) worldwide interoperability for microwave access (WiMAX) Bluetooth

יציאות ומחברים	
שמע	מחבר מיקרופון, מחבר לאוזניות סטריאו/רמקולים
וידאו	מחבר VGA של 15 פינים
מתאם רשת	מחבר RJ-45
USB	שלושה מחברים תואמי USB 2.0
קורא כרטיסי זיכרון	קורא כרטיסי זיכרון 3 ב-1

כוננים	כונן דיסק קשיח מסוג SATA בגודל 2.5 אינץ'
--------	--

<b>תצוגה</b>	
סוג	WSVGA (600 x 1024 פיקסלים) ו-HD (768 x 1366 פיקסלים), איכות High Definition White Light-Emitting Diode (WLED), ציפוי מבטל בוהק (AG)
גודל	10.1 אינץ'
אזור פעיל (X/Y)	
WSVGA	222.72 מ"מ x 125.28 מ"מ (8.76 אינץ' x 4.93 אינץ')
HD	222.73 מ"מ x 125.22 מ"מ (8.76 אינץ' x 4.93 אינץ')
<b>ממדים</b>	
גובה	235.00 מ"מ (9.2 אינץ')
רוחב	143.00 מ"מ (5.6 אינץ')
אלכסון	256.00 מ"מ (10.1 אינץ')
רוחב/גובה מרבית	1366 x 768 עם 262 אלף צבעים
בהירות מרבית	250 nits
זווית הפעלה	
WSVGA	אופקית—40°/40°, אנכית—15°/30°
HD	אופקית—40°/40°, אנכית—10°/30°
קצב רענון	60 Hz
<b>זוויות תצוגה</b>	
אופקי	40°/40°
אנכי	13°/35°
רוחב פיקסל	0.2148 מ"מ
אופקי	0.21750 מ"מ x 0.20880 מ"מ
אנכי	0.16305 מ"מ x 0.16305 מ"מ

<b>מקלדת</b>	
מספר מקשים	ארצות הברית: 83 מקשים בריטניה: 84 מקשים ברזיל: 85 מקשים יפן: 87 מקשים
פריסה	QWERTY/AZERTY/Kanji

<b>משטח מגע</b>	
אזור פעיל	
ציר X	60.40 מ"מ (2.37 אינץ')
ציר Y	34.00 מ"מ (1.34 אינץ')

<b>סוללה</b>	
סוג	סוללת ליתיום-יון "חכמה" של 3 תאים (28 WH) / סוללת ליתיום יון "חכמה" של 6 תאים (56 WH)
משך טעינה כאשר המחשב כבוי	משך טעינת סוללה משוערת בשיעור של עד 80% לאחר שעה (בסוללה מרוקנת לחלוטין)
משך פעולה	משך הפעולה של הסוללה משתנה בהתאם לתנאי הפעלה ועלול להצטמצם מאוד בתנאים של צריכת חשמל מוגברת.
משך חיים	300 מחזורי טעינה/פריקה לערך
עומק	
3 תאים	40.50 מ"מ (1.59 אינץ')
6 תאים	48.13 מ"מ (1.89 אינץ')
<b>גובה</b>	
3 תאים	23.24 מ"מ (0.92 אינץ')
6 תאים	42.46 מ"מ (1.67 אינץ')
<b>רוחב</b>	
3 תאים	204.00 מ"מ (8.03 אינץ')
6 תאים	204.00 מ"מ (8.03 אינץ')
<b>משקל</b>	
3 תאים	185 גרם – 190 גרם (0.40 ליברות – 0.41 ליברות)
6 תאים	340 גרם – 350 גרם (0.74 ליברות – 0.77 ליברות)
מתח	11.1 VDC (6 תאים ו-3 תאים)

טווח טמפרטורות	
הפעלה	0 עד 35 מעלות צלזיוס
אחסון	-40 עד 65 מעלות צלזיוס
סוללת מטבע	סוללת מטבע ליתיום CR2032 של 3 V

<b>מתאם AC</b>	
מתח כניסה	100 VAC–240 VAC
זרם כניסה (מרב')	1.5 A
תדר כניסה	50 Hz–60 Hz
הספק יציאה	65 W
זרם יציאה	4.34 A (לכל היותר בפעימה של 4 שניות) 3.34 A (רציף)
עומק	66.00 מ"מ (2.59 אינץ')
גובה	16.00 מ"מ (0.63 אינץ')
רוחב	127.00 מ"מ (4.99 אינץ')
טווח טמפרטורות	
הפעלה	0 עד 35 מעלות צלזיוס
אחסון	-40 עד 65 מעלות צלזיוס

<b>מידות פיזיות</b>	
גובה	
ללא מסך מגע	22.50 מ"מ – 39.90 מ"מ (0.89 אינץ' – 1.57 אינץ')
עם מסך מגע	24.10 מ"מ – 41.50 מ"מ (0.95 אינץ' – 1.63 אינץ')
רוחב	265.00 מ"מ (10.43 אינץ')
עומק	187.00 מ"מ (7.36 אינץ')
משקל	
(סוללה בעלת שלושה תאים ללא מסך מגע)	1.30 ק"ג (2.86 ליברות)
(סוללה בעלת שישה תאים ללא מסך מגע)	1.50 ק"ג (3.30 ליברות)

<b>תנאי סביבה</b>	
טווח טמפרטורות	
הפעלה	0 עד 35 מעלות צלזיוס
לא בהפעלה	-40 עד 65 מעלות צלזיוס
לחות יחסית (מרבית)	
הפעלה	10% עד 90% (ללא עיבוי)
לא בהפעלה	20% עד 95% (ללא עיבוי)
רום (מרב')	
הפעלה	-15.20 עד 3048 מטר (-50 עד 10,000 רגל)
אחסון	-15.20 עד 10,668 מטר (-50 עד 35,000 רגל)
רטט מרבי	
הפעלה	0.66 Grms (2 Hz–600 Hz)
לא בהפעלה	1.30 Grms (2 Hz–600 Hz)
<b>הערה:</b> רעידה נמדדת באמצעות ספקטרום רעידות אקראי שמדמה את סביבת המשתמש.	
זעזוע מרבי	
הפעלה	110 G (2 ms)
לא בהפעלה	160 G (2 ms)
<b>הערה:</b> הזעזוע נמדד כאשר הכוון הקשיח נמצא במצב חניית ראש וגם פעימת חצי סינוס של 2 אלפיות השנייה.	

## עבודה בתוך המחשב

מדריך שירות Dell™ Latitude™ 2120

- לפני עבודה בתוך המחשב
- כלי עבודה מומלצים
- כיבוי המחשב
- אחרי העבודה בתוך המחשב

## לפני עבודה בתוך המחשב

הישמע להוראות הבטיחות הבאות כדי להגן על המחשב מפני זק אפסירי ולשמור על בטיחותך. אלא אם נאמר אחרת, כל ההליכים במסמך זה מבוססים על ההנחה שמתקיימים התנאים הבאים:

- קראת את הוראות הבטיחות המצורפות למחשב.
- ניתן להחזיר רכיב למקומו או – אם נרכש בנפרד – להתקינו, על-ידי ביצוע הליך ההסרה בסדר הפוך.

**⚠** **אזהרה:** לפני העבודה בתוך גוף המחשב, קרא את מידע הבטיחות המצורף למחשב שברשותך. לעיון במידע על נהלים מומלצים מספים בנושא בטיחות, בקר בדף הבית בנושא עמידה בדרישות התקינה בכתובת [www.dell.com/regulatory\\_compliance](http://www.dell.com/regulatory_compliance).

**⚠** **התראה:** רבים מהתיקונים יכולים להתבצע רק על-ידי טכנאי שירות מוסמך. בצע אך ורק פעולות של פתרון בעיות ותיקונים פשוטים שאתה מורשה לבצע לפי האמור בתיעוד המוצר, או כפי שינחה אותך צוות השירות והתמיכה דרך האינטרנט או בטלפון. האחריות אינה מכסה נזק שייגרם עקב טיפול שאינו מאושר על-ידי Dell. יש לקרוא ולפעול בהתאם להוראות הבטיחות המצורפות למוצר.

**⚠** **התראה:** כדי למנוע פריקה אלקטרוסטטית, פרוק מעצמך חשמל סטטי באמצעות רצועת הארקה לפרק היד או נגיעה במשטח מתכת לא צבוע, כגון מחבר בגב המחשב.

**⚠** **התראה:** טפל ברכיבים ובכרטיסים בזהירות. אל תגיע ברכיבים או במגניעים בכרטיס. החזק כרטיס בשוליו או בתושבת ההרכבה ממתכת. יש לאחוז ברכיבים כגון מעבד בקצוות ולא בפינים.

**⚠** **התראה:** בעת ניתוק כבל, יש למשוך את המחבר או את לשונית המשיכה שלו ולא את הכבל עצמו. כבלים מסוימים מצוידים במחברים עם לשוניות נעילה; בעת ניתוק כבל מסוג זה, לחץ על לשוניות הנעילה לפני ניתוק הכבל. בעת משיכת מחברים החוצה, החזק אותם ישר כדי למנוע כיפוף של הפינים שלהם. נוסף על כך, לפני חיבור כבל, ודא ששני המחברים מכוונים ומישרים כהלכה.

**🔍** **הערה:** הצבע של המחשב ורכיבים מסוימים עשויים להיראות שונה מהמוצג במסמך זה.

כדי למנוע זק למחשב, בצע את השלבים הבאים לפני תחילת העבודה בתוך המחשב:

- ודא שמשטח העבודה שטוח ונקי. כדי למנוע שריטה של כיסוי המחשב.
- כבה את המחשב (ראה [כיבוי המחשב](#)).
- הוצא כרטיסי Smart Cards או ExpressCards מהחריצים שלהם.
- אם המחשב מחובר להתקן עגינה (מעגן), כגון בסיס מדיה אופטינלי או סוללה, נתק אותו מהתקן העגינה.

**⚠** **התראה:** כדי לנתק כבל רשת, נתק תחילה את הכבל מהמחשב ולאחר מכן נתק אותו מהתקן הרשת.

- נתק את כל כבלי הרשת מהמחשב.
- נתק את המחשב ואת כל ההתקנים המחוברים משקעי החשמל שלהם.
- סגור את התצוגה והפוך את המחשב על משטח עבודה שטוח.

**⚠** **התראה:** למניעת נזק ללוח המערכת, הסר את הסוללה הראשית לפני הטיפול במחשב.

- הסר את [הסוללה](#) הראשית.
- הפוך את המחשב עם הצד העליון כלפי מעלה.
- פתח את התצוגה.
- לחץ על לחצן ההפעלה כדי להאריק את לוח המערכת.

**⚠** **התראה:** כדי למנוע התחשמלות, נתק תמיד את המחשב משקע החשמל לפני פתיחת התצוגה.

**⚠** **התראה:** לפני נגיעה ברכיבים בתוך המחשב, גע במשטח מתכת לא צבוע, כגון המתכת בגב המחשב, כדי לפרוק מעצמך חשמל סטטי. במהלך העבודה, גע מדי פעם במשטח מתכת לא צבוע כדי לפרוק כל חשמל סטטי, העלול לפגוע ברכיבים פנימיים.

12. הסר את [הכונן ההשיי](#).

## כלי עבודה מומלצים

כדי לבצע את ההליכים המתוארים במסמך זה, ייתכן שתזדקק לכלים הבאים:

- מברג שטוח קטן
- מברג פיליפס #0
- מברג פיליפס #1
- להב חיתוך קטן מפלסטיק
- תקליטור של תוכנית עדכון Flash BIOS

## כיבוי המחשב

**⚠** **התראה:** כדי למנוע אובדן נתונים, לפני כיבוי המחשב שמור וסגור את כל הקבצים הפתוחים וצא מכל התוכניות הפתוחות.

- כבה את מערכת ההפעלה:

• **Windows® 7** - א

לחץ על **Start** (התחל) , ולאחר מכן לחץ על **Shut Down** (כיבוי).



• ב-Windows Vista:

לחץ על Start (התחל) , לאחר מכן לחץ על החץ שבפינה הימנית התחתונה של תפריט Start (התחל) כדי שניתן לראות להלן ולבסוף לחץ על Shut Down (כיבוי).



• ב-Windows XP:

לחץ על Start (התחל) ← Turn Off Computer (כיבוי המחשב) ← Turn Off (כיבוי).

כיבוי המחשב יושלם לאחר שתהליך כיבוי מערכת ההפעלה יסתיים.

2. דא שהמחשב וכל ההתקנים המחוברים כבויים. אם המחשב וההתקנים המחוברים לא כבו אוטומטית בעת כיבוי מערכת ההפעלה, לחץ לחיצה ארוכה על לחצן ההפעלה למשך ארבע שניות לערך כדי לכבותם.

## אחרי העבודה בתוך המחשב

לאחר השלמת כל התקנה מחדש, הקפד לחבר את כל ההתקנים החיצוניים, הכרטיסים והכבלים לפני הפעלת המחשב.

⚠ **התראה:** כדי למנוע פגיעה במחשב, השתמש רק בסוללה המיועדת למחשב Dell זה. אין להשתמש בסוללות המיועדות למחשבי Dell אחרים.

1. חבר התקנים חיצוניים, כגון משכפל יציאות, סוללת slice או בסיס מדיה, והשב למקומם כרטיסים, כגון ExpressCard.
2. חבר למחשב את כבלי הטלפון או הרשת.

⚠ **התראה:** כדי לחבר כבל רשת, תחילה חבר את הכבל להתקן הרשת ולאחר מכן חבר אותו למחשב.

3. החזר את [הבוע ההשיח](#) למקומו.
4. התקן חזרה את [הסוללה](#).
5. חבר את המחשב ואת כל ההתקנים המחוברים לשקעי החשמל שלהם.
6. הפעל את המחשב.

[חזרה לדף התוכן](#)